

RAPPORT D'ACTIVITÉ 2025

NOUS, C'EST VITAMINE T

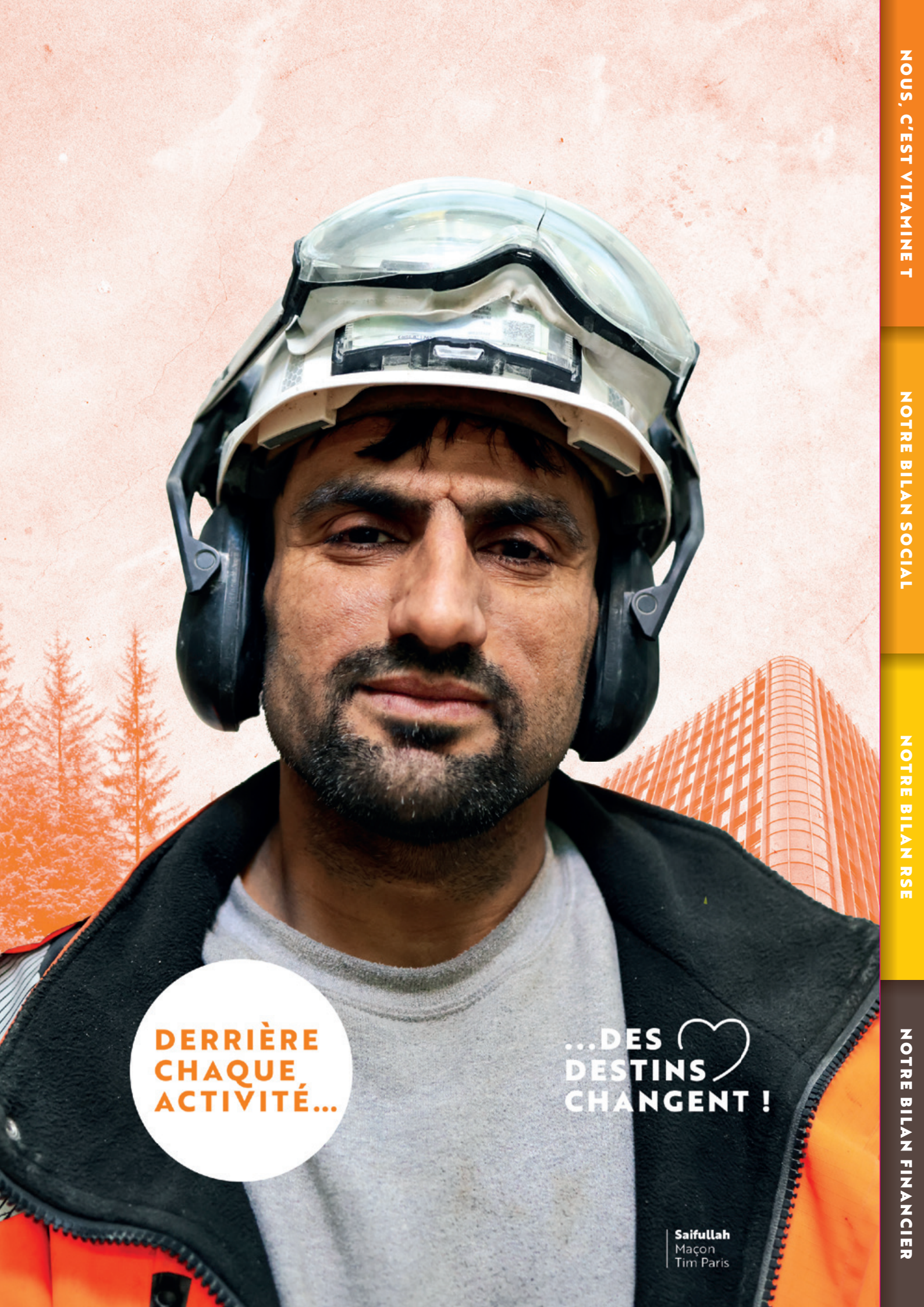
NOTRE BILAN SOCIAL

NOTRE BILAN RSE

NOTRE BILAN FINANCIER



vitamine 



**DERRIÈRE
CHAQUE
ACTIVITÉ...**

**...DES
DESTINS
CHANGENT !**

Saifullah
Maçon
Tim Paris

NOUS, C'EST VITAMINE T

NOTRE BILAN SOCIAL

NOTRE BILAN RSE

NOTRE BILAN FINANCIER

AU PLUS PROCHE DE NOS TERRITOIRES

CRÉER DE L'EMPLOI POUR TOUTES ET TOUS

Depuis sa création en 1978 dans la métropole lilloise, **Vitamine T n'a cessé**, au même rythme que l'augmentation du chômage, **d'aller créer de l'emploi**.

Mais à Paris, Charleville-Mézières, Lens comme ailleurs, sortir du chômage ne se résume pas à retrouver un emploi.

C'est aussi **retrouver une stabilité**, parfois un logement, des **conditions de vie plus sereines**.

C'est la base de notre action : **agir concrètement** pour permettre à chacun.e de reprendre sa place dans la société, par le travail et l'accompagnement de nos équipes.

L'INCLUSION PAR L'ACTION PARTOUT OÙ ON A BESOIN DE NOUS.



“ Depuis mon arrivée chez Vitaservices, j'ai retrouvé un équilibre dans ma vie professionnelle et personnelle. De plus, le cadre du bâtiment Biotope est vraiment sympa, je m'y sens bien. Je suis heureux. ”

Hichem, agent d'entretien chez Vitaservices à Lille

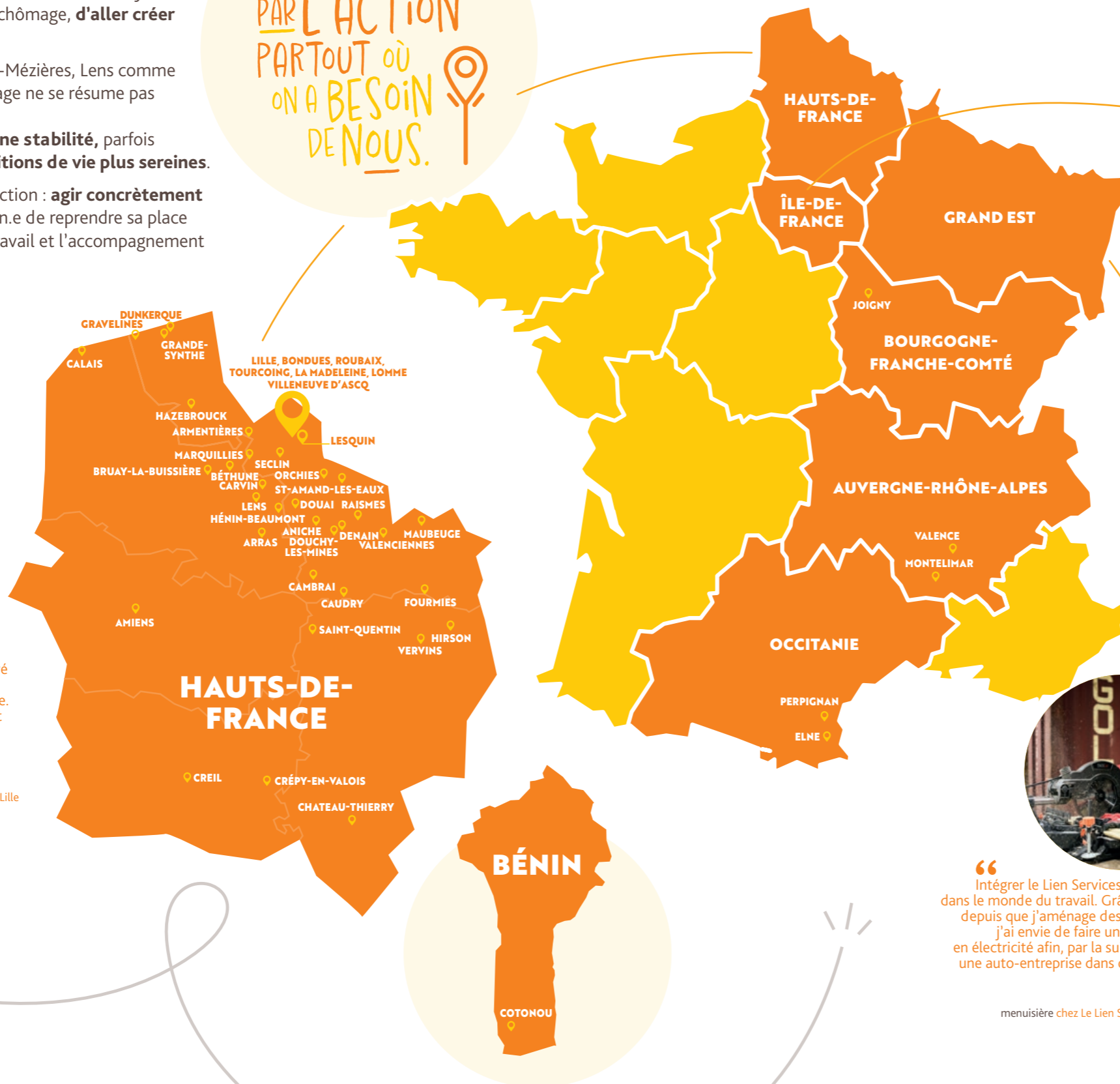
“ Ce travail m'apporte une stabilité financière et m'aide à me projeter, notamment avec une demande de logement en cours. J'exerce un métier utile aux autres et valorisant qui donne du sens à mes journées. ”

Issa, agent d'accompagnement des Personnes à Mobilité Réduite chez Janus Paris



“ Médiapole Île-de-France m'a permis de prendre des responsabilités, d'avoir de la stabilité dans ma vie, aussi bien personnelle que professionnelle. J'espère, par la suite, trouver un CDI. ”

Stéphanie, agente de médiation chez Médiapole à Goussainville



“ Intégrer le Lien Services m'a remise dans le monde du travail. Grâce à cela et depuis que j'aménage des containers, j'ai envie de faire une formation en électricité afin, par la suite, de créer une auto-entreprise dans ce domaine. ”

Virgine, menuisière chez Le Lien Services à Revin



ÉDITO

Notre boussole c'est l'emploi...

Cette année 2025 a confirmé le rôle essentiel de notre Groupe comme acteur de la cohésion sociale et territoriale. Dans un contexte marqué par la fragilisation de nombreux publics et par des inégalités persistantes face à l'emploi, avec un niveau de chômage qui stagne, nous avons poursuivi avec constance notre mission : proposer des solutions concrètes, durables et inclusives aux personnes les plus éloignées du marché du travail, partout où on a besoin de nous.

À travers l'ensemble de ses activités, le Groupe Vitamine T a permis à 12 590 personnes de retrouver des perspectives professionnelles en 2025. Derrière ces parcours se révèlent autant de dignités retrouvées et de trajectoires remises en mouvement. Notre action repose sur une conviction forte : l'emploi constitue le levier le plus puissant d'inclusion sociale et de développement des territoires, qu'ils soient urbains (de Roubaix à Saint-Denis en passant par Creil) ou ruraux (de la Vallée de la Meuse à la Thiérache), qu'ils soient marqués par de fortes inégalités (comme le bassin minier) ou dynamiques (comme Dunkerque, la métropole lilloise ou la première couronne parisienne).

L'année écoulée illustre également notre capacité à innover et à nous transformer. De nouvelles activités ont vu le jour, à l'image de Zeste, notre nouvelle marque circulaire implantée à Lille. Plusieurs filiales ont poursuivi leur développement commercial partout en France comme Janus intérim. D'autres, telle qu'AIA, notre entreprise adaptée francilienne, ont vu le Groupe investir massivement dans leurs moyens de production. Enfin, certaines filiales, comme Le Lien Services dans les Ardennes, ont accentué encore leur impact social.

Dans le même temps, nous avons dû accompagner l'arrêt progressif d'activités historiques, comme la médiation dans les transports en commun de la métropole lilloise. Même si ces actions sont contre-nature pour nous qui sommes profondément attachés à la création d'emplois, elles font partie intégrante de la vie des entreprises, soient-elles sociales.

Le présent rapport d'activité retrace les principaux faits marquants de l'année, les dynamiques à l'œuvre dans nos régions et nos métiers, ainsi que l'impact social de nos actions. Il reflète l'engagement quotidien de nos équipes, de nos partenaires et de notre gouvernance, qui œuvrent ensemble pour faire vivre un modèle économique au service de l'inclusion.

Fidèle à sa raison d'être, le Groupe Vitamine T aborde l'avenir avec lucidité et détermination. Plus que jamais, nous sommes convaincus que la performance économique et l'impact social doivent avancer de concert.

C'est dans cet esprit que nous poursuivrons notre action : créer des opportunités, renforcer l'autonomie des personnes et contribuer durablement au développement des territoires.

Bienvenue Djomatin,
Président (P.I) Directeur Général
du Groupe Vitamine T



NOUS, C'EST Vitamine T

- Notre histoire, notre vision, notre quotidien et nos valeurs 08
- Notre projet Groupe, nos chiffres clés 10
- Notre gouvernance 12
- Notre organisation 14
- Notre mission : l'inclusion 16
- Focus sur notre mission 18
- Les faits marquants de l'année 2025 26

NOTRE BILAN SOCIAL

- Notre impact social en chiffres 34
- Notre impact social par structure d'insertion 36
- Nos publics 38

NOTRE DÉMARCHE

- 01 Repérer et recruter 42
- 02 Intégrer et accompagner 44
- 03 Préparer à la sortie 46
- 04 Mesurer notre impact 48

NOTRE BILAN RSE

- Économie circulaire 52
- Alimentation durable 57
- Impact carbone 58
- Travailler chez Vitamine T 59

NOTRE BILAN FINANCIER

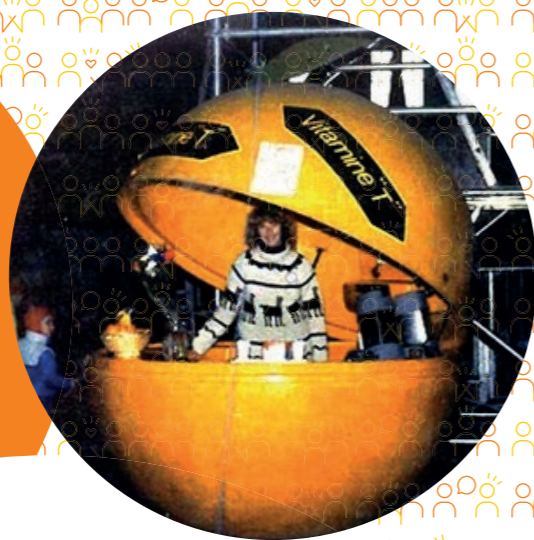
- Croissance et performance économique 64
- Ils nous font confiance 65
- Bilan et endettement 66
- Ils nous font confiance 67

NOUS, C'EST Vitamine T

VIREUX-MOLHAIN
ARDENNES

Nous sommes à la recherche de photos de notre Orange dans les années 1970-80. Si vous en avez, merci de nous contacter : communication@groupevitamine.com

UNE HISTOIRE D'AGRUMES



Tout commence dans l'action.

Pas dans un bureau, ni dans un grand plan stratégique, mais **dans la rue, à Roubaix**, avec une idée simple : créer des opportunités d'emploi là où il n'y en a plus.

À la fin des années 1970, alors que le chômage fait rage, des jeunes sans emploi s'installent sur les trottoirs à l'intérieur de **grandes structures orange**. Ils y pressent des jus d'orange frais... et profitent de ce moment pour **tendre leur CV aux passants**. Un geste simple, direct, plein d'énergie : **montrer leur motivation et provoquer la rencontre avec l'emploi**.

C'est ainsi qu'est née **Vitamine T**, avec un nom qui s'est imposé comme une évidence :



En 1978, cette initiative se structure et devient l'une des **premières entreprises d'insertion en France** avec l'ambition d'**utiliser l'activité économique comme levier d'inclusion sociale**.

Depuis, le chemin parcouru est immense.

Au fil des années, nous nous sommes développés pour devenir le premier groupe français de structures d'insertion par l'activité économique (SIAE).

Mais l'essentiel, lui, n'a jamais changé : **lever les obstacles qui empêchent l'accès à l'emploi, accompagner chaque personne**, même les plus vulnérables, vers une place dans la société.

DEPUIS SES DÉBUTS, PRÈS DE 150 000 FEMMES ET HOMMES ONT ÉTÉ ACCOMPAGNÉS PAR LE GROUPE VITAMINE T SUR LE CHEMIN DE L'EMPLOI. Et l'histoire continue...

NOTRE VISION

PERSONNE N'EST INEMPLOYABLE DANS UN MONDE DURABLE



NOTRE QUOTIDIEN



Entreprendre en faveur de **l'inclusion des femmes et hommes les plus vulnérables**, partout où on a besoin de nous, en préservant les ressources **de la planète**.

NOS VALEURS

AUDACE dans nos choix économiques

EXIGENCE sur notre impact social et environnemental

SINCÉRITÉ avec nos collaborateurs et partenaires

Lancé en 2023, notre projet groupe **VIVA fixe le cap** de notre développement et oriente l'ensemble **de nos actions** jusqu'en 2027, **au service des plus fragiles**.
Avec une ambition phare, **accompagner 50 000 personnes** vers un avenir professionnel meilleur. Un projet avec des objectifs chiffrés que nous avons déjà en partie atteints.

IMPACT SOCIAL
CHANGER LES DESTINS DE FEMMES ET D'HOMMES EN DIFFICULTÉ

70% DE SOLUTIONS EMPLOI / FORMATION

50 000 PERSONNES ACCOMPAGNÉES VERS L'EMPLOI

IMPACT ENVIRONNEMENTAL
PRÉSERVER LA PLANÈTE

-30% DE RÉDUCTION DE NOTRE EMPREINTE CARBONE

NOTRE PROJET GROUPE
2023 > 2027

VIVA

IMPACT ÉCONOMIQUE
CRÉER DE LA VALEUR SUR LES TERRITOIRES

200 M€ DE CHIFFRE D'AFFAIRES

90% DE SATISFACTION CLIENT

IMPACT MANAGÉRIAL
FAVORISER L'ÉPANOUISSEMENT DE CHAQUE SALARIÉ

9 000 COLLABORATEURS

90% DE SATISFACTION COLLABORATEURS

NOS CHIFFRES CLÉS 2025



7301
COLLABORATEURS
(2971 ETP)

5614 SALARIÉS EN PARCOURS dans nos structures d'insertion

1687 SALARIÉS PERMANENTS

6976
PERSONNES ACCOMPAGNÉES par nos programmes de remobilisation

34
FILIALES

147 M€
DE RESSOURCES

NOTRE GOUVERNANCE

Fonds de dotation

Créé en 2021, il est l'**unique actionnaire** de la SAS Vitamine T. Il **garantit l'objet social** de nos activités.

SAS **vitamine T**

PRÉSIDENT
ET DIRECTION GÉNÉRALE

DIRECTIONS
OPÉRATIONNELLES

DIRECTIONS
SUPPORTS

34 filiales

Depuis près de 50 ans, nous **accompagnons et remettons à l'emploi** les publics grâce à nos filiales. Engagées au cœur des territoires, elles proposent des prestations de qualité à nos clients.

Les bénéfices des filiales sont **intégralement réinvestis** dans la création d'emplois pour celles et ceux qui en sont éloignés.

Chez Vitamine T, pas d'actionnaires à rémunérer, juste de l'emploi à créer !

Nos instances sont constituées de chef-fes d'entreprise et d'acteurs sociaux qui s'engagent à titre bénévole.



Fonds de dotation

Il est géré par le **Conseil d'Administration** qui incarne la **gouvernance désintéressée** du Groupe. Il nomme les membres du comité d'investissement et du Conseil de Surveillance de la SAS Vitamine T.



PRÉSIDENT

Jean-François Dutilleul



Laurent Degroote



Jean-Pierre Letartre



Gérard Tonnelet



André Dupon



Henri Le Marois



Bienvenue Djomatin



Guillaume Blanc

Le **comité d'investissement** examine les **projets d'intérêt général extérieurs** au Groupe et les propose pour financement au Conseil d'Administration du Fonds de dotation.



Henri Bebey



David Sues



Christophe Vinzia

SAS **vitamine T**

Le **Conseil de Surveillance** valide les **grandes orientations stratégiques** du Groupe et nomme le Président et le Directeur Général de la SAS.



PRÉSIDENT

Maxime Holder



Patrick Banneux



Estelle Barthélémy



Philippe Beauchamps



Christian Brabant



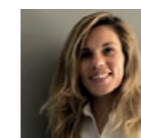
Franck De Saintignon



Gilles Fargier



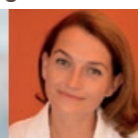
Étienne Hurez



Mélanie Rocquain



Patrick Scauflaire



Virginie Seghers



VITAMINE T, PIONNIER DES JOINT-VENTURES SOCIALES (JVS)

Notre Groupe a su s'allier à des grands groupes, experts de leur marché, pour accélérer la création d'emplois à travers des JVS.

Nos principes : inclusion comme objet social, actionnariat majoritaire pour Vitamine T, absence de dividende, pilotage partagé.

SOLUTIONS BY **Janus** X **Adecco**

Travail temporaire depuis 1998

envie 2e X **renewi**

Recyclage des déchets électriques depuis 2006

Soluval X **MACIF**

Recyclage de véhicules hors d'usage depuis 2009

Tim X **VINCI ENERGIES**

Facility management depuis 2020

le petit Magasin X **KIABI**

Vente d'habillement depuis 2024

NOTRE ORGANISATION



Vitamine T, c'est **l'agilité de structures d'insertion** au plus proche des territoires et **la force d'un Groupe intégré** grâce à la mutualisation et l'expertise des services supports.



DIRECTIONS OPÉRATIONNELLES



Romain Joly



HAUTS-DE-FRANCE



Emmanuel Ihigo



ÎLE-DE-FRANCE



Olivier Laurant



GRAND EST BOURGOGNE



Jonathan Malbranque



INTÉRIM & COMPÉTENCES

DIRECTIONS SUPPORTS

NOS MÉTIERS

ÉCONOMIE CIRCULAIRE

RÉEMPLOI
Collecte, tri et revente d'objets d'occasion

RECYCLAGE
Collecte, démantèlement et valorisation des déchets (DEEE, VHU, ASL, ABJ, TLC, PMCB, etc.)

RECONDITIONNEMENT
Tri, nettoyage et réparation de tous types de produits

UPCYCLING
Valorisation et fabrication de mobiliers, aménagement de bureaux

SERVICES AUX ENTREPRISES & COLLECTIVITÉS

PROPRETÉ ET ESPACES VERTS
Nettoyage de bâtiments industriels et tertiaires, espaces verts, propreté urbaine

INDUSTRIE
Blanchisserie, confection et découpe textile

ÉNERGIES
Relève, inventaires, pose/dépose, réglages

MAINTENANCE PRÉVENTIVE ET CURATIVE
Mobilité douce et matériels roulants

BÂTIMENT
Déconstruction sélective, préservation du patrimoine

HUMANISATION ET SÉCURITÉ
Transports en commun, événementiel, espaces publics et réglages

AGRO-ALIMENTAIRE

MARAÎCHAGE BIOLOGIQUE

TRANSFORMATION DE LÉGUMES À FAÇON

VENTE DE PANIERS ET DE PRODUITS

INTÉRIM ET MISE À DISPOSITION

ENVIRONNEMENT
Releveur de collecte, agent de tri, chauffeur, agent de propreté urbaine

BTP
Manœuvre, ouvrier polyvalent, maçon, aide électricien, etc.

SERVICES
Agent d'accueil, téléconseiller, livreur, agent d'entretien, agent de restauration collective, conducteur de bus, aide à domicile, etc.

LOGISTIQUE
Préparateur de commandes, cariste, chauffeur poids-lourds, etc.

INDUSTRIE
Agent de production, agent de maintenance, conditionneur, etc.

INFORMATIQUE
Mise à disposition de technicien support et centre de services

PROGRAMMES D'ACCOMPAGNEMENT

REMOBILISATION ET PRÉPARATION À L'EMPLOI
Programmes innovants de repérage, d'accompagnement social et de coaching emploi

NOS FILIALES

--	--

DAF
DIRECTION ADMINISTRATIVE ET FINANCIÈRE



Delphine Maillard

RH
RICHESSES HUMAINES



Marc Mossenta

SDIC
STRATÉGIE DÉVELOPPEMENT INNOVATION COMMUNICATION



Mathieu Lagache

NOTRE MISSION L'INCLUSION

Si notre mission historique demeure **l'insertion par l'activité économique**, nous devons aller chercher des publics toujours plus éloignés de l'emploi. C'est pourquoi, depuis quelques années, nous avons créé le "tremplin du tremplin" avec **nos programmes de remobilisation**.

QUI SONT NOS PUBLICS EN DIFFICULTÉS ?

- Demandeurs d'emploi de longue durée
- Personnes en situation de handicap
- Bénéficiaires du RSA et autres minimas sociaux
- Jeunes ni en emploi, ni en études (NEET)
- Séniors en difficulté de reconversion
- Décrocheurs scolaires
- Primo-arrivants
- Parents isolés
- Résidents des Quartiers Prioritaires de la Ville (QPV)
- Résidents des Zones de Revitalisation Rurale (ZRR)
- Demandeurs d'asile
- Personnes sans hébergement

Tous nos publics sont agréés par le Réseau pour l'emploi (France Travail, Mission locale, Cap emploi, PLIE, etc.)



L'INCLUSION PAR L'ACTIVITÉ ÉCONOMIQUE

Depuis près de 50 ans, nous démontrons que nul n'est inemployable grâce à nos 34 filiales engagées pour satisfaire leurs clients et proposer des prestations de qualité.

NOS ENTREPRISES INCLUSIVES

Elles sont toutes conventionnées par l'État (DREETS et DDETS).

En tenant compte du degré d'éloignement de l'emploi de nos publics, nous les orientons vers notre structure la plus adaptée :

- Entreprise d'Insertion
- Entreprise de Travail Temporaire d'Insertion
- Atelier et Chantier d'Insertion
- Association Intermédiaire
- Entreprise Adaptée (handicap)
- Groupement d'Employeurs pour l'Insertion et la Qualification (alternance)

Nos Structures d'Insertion par l'Activité Économique (SIAE) proposent des Contrats à Durée Déterminée d'Insertion (CDDI) de 2 ans maximum.

Nos entreprises adaptées (EA) emploient des personnes en situation de handicap et proposent des CDI et des CDD Tremplin (de 4 à 24 mois).

NOS ACTIONS



L'INCLUSION PAR LA REMOBILISATION

Grâce à nos programmes innovants de repérage des personnes "invisibles", d'accompagnement social et de coaching emploi situés au cœur des territoires prioritaires, nous levons tous les freins pour une remobilisation durable.

NOS PROGRAMMES D'ACCOMPAGNEMENT

Nous proposons des parcours globaux et sur-mesure, du "tout social" (lever les problématiques personnelles) au "tout économique" (positionner sur des offres d'emploi et de formation).

De 6 à 15 mois, nos parcours sont adaptés aux publics et aux territoires.

NOS ACTIONS



Une fois les freins levés, ces publics peuvent être orientés vers nos Structures d'Insertion par l'Activité Économique (SIAE) ou nos Entreprises Adaptées (EA).



L'INCLUSION PAR LE DÉVELOPPEMENT

Depuis trois ans, Janus Intérim Île-de-France développe un partenariat structurant avec Paprec Coved, acteur majeur de la gestion des déchets en France et en Europe, dans le cadre des marchés publics clausés. En 2025, cette collaboration a généré près de 3 M€ de chiffre d'affaires et permis de mobiliser 64 ETP en parcours d'insertion, offrant à des personnes éloignées de l'emploi l'opportunité d'acquérir des compétences et retrouver une dynamique professionnelle. Ce partenariat illustre notre capacité à accompagner de grands groupes dans leurs besoins opérationnels, tout en faisant de l'activité économique un levier d'inclusion et de retour à l'emploi durable.



TÉMOIGNAGE

Stéphane ZOUGHEBI

Directeur Régional Île-de-France Collectes PAPEREC COVED

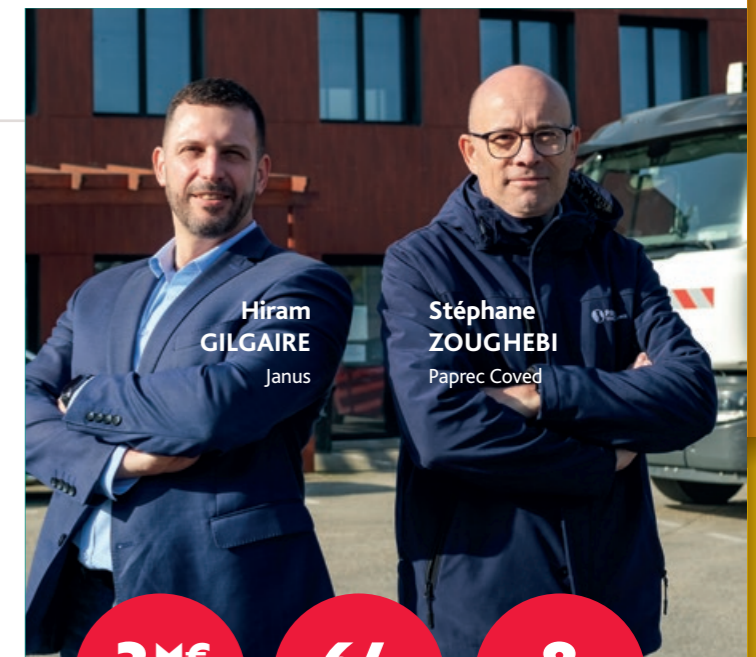
"La décision de collaborer avec Janus s'est faite naturellement grâce à la qualité de notre relation commerciale et à notre vision commune des objectifs à atteindre. Cette collaboration s'inscrit pleinement dans la philosophie du groupe Paprec : permettre à toute personne, quel que soit son parcours personnel ou professionnel, de (re)trouver sa place dans la société. Sur le plan opérationnel, elle permet à Paprec de disposer de collaborateurs répondant aux spécificités de nos métiers, à condition de construire un véritable partenariat autour de la sélection et de la formation en amont afin de répondre au mieux à nos besoins.

“ L'intérim d'insertion est, selon moi, un bon moyen de conjuguer le rôle social de l'entreprise avec la réponse aux besoins en recrutement ”

En accueillant des personnes issues de l'insertion, les entreprises dites « classiques » comme Paprec leur offrent l'opportunité de se confronter à la réalité du monde du travail tel qu'il existe dans la grande majorité des organisations.

C'est un moyen efficace de développer leur employabilité et leur capacité d'adaptation, en phase avec les attentes des entreprises. Plusieurs expériences positives pourraient être citées, mais les plus récentes illustrent bien l'impact de cette démarche : deux équipiers de collecte passés par Janus intérim ont été embauchés chez nous, l'un en décembre et l'autre ce mois-ci, après leur parcours en insertion au sein de l'agence COVED de La Courneuve.

Ces recrutements témoignent à la fois de la réussite de leur parcours et de la volonté du groupe Paprec de valoriser, dès que possible, les trajectoires issues de l'insertion."



Hiram GILGAIRE
Janus

Stéphane ZOUGHEBI
Paprec Coved

3 M€
de CA

64
ETP

8
agences Janus
impliquées



TÉMOIGNAGE
Khalilou,
équipier de collecte

“Après un licenciement économique qui a mis fin à huit années comme menuisier, je suis resté un an au chômage. J'ai alors répondu à une annonce de Janus et j'ai intégré une mission chez Paprec Coved à La Courneuve comme équipier de collecte. Les débuts ont été physiquement difficiles, mais toute l'équipe m'a soutenu et encouragé à persévérer. Aujourd'hui, cette expérience m'a permis de retrouver un emploi stable : je démarre un CDI chez Paprec le 1^{er} avril. Pour moi, Janus a été un véritable tremplin pour sortir du chômage.**”**



L'INCLUSION PAR LE DÉVELOPPEMENT



78 salariés en situation de handicap
2,4M€ investis
8 tonnes de linge traitées par jour

Un nouvel atelier voit le jour dans une aile de l'usine AIA de Pierrefitte-sur-Seine.

Entièrement dédié au nettoyage des surmatelas utilisés par les passagers des vols long-courriers d'Air France (notre client historique), ce projet marque un investissement stratégique de 2,4 M€ par le Groupe Vitamine T dans une nouvelle ligne de nettoyage, assorti d'un contrat de **cinq ans**.

Cet atelier ne se limite pas à un gain opérationnel : il est également un **vecteur d'impact social important** car il a permis la création d'une dizaine de CDD-Tremplin (réservés aux entreprises adaptées), renforçant ainsi notre mission d'insertion, au service de toutes et tous. Sur le plan économique, ce développement est porteur et consolide notre partenariat avec Air France, tout en positionnant AIA comme un **acteur fiable et responsable** dans la gestion des prestations et des équipements pour le transport aérien.



TÉMOIGNAGE
Stéphane Montfort
 Buyer Leader - In Flight services - AIR FRANCE

J'ai eu l'opportunité de participer à un appel d'offres dans le secteur particulièrement concurrentiel de la blanchisserie, où la société AIA, filiale du Groupe Vitamine T, était en lice. J'ai été le témoin privilégié d'une compétition menée à armes égales, face à une concurrence redoutable, sans aucune faveur ni prise en compte de statut spécifique.

Dans ce contexte, seuls les critères objectifs et les exigences de qualité, dictés par les enjeux financiers et stratégiques, ont prévalu. Je suis heureux de pouvoir témoigner que l'attribution du marché à AIA est le fruit d'une sélection rigoureuse, fondée sur des critères déterminants, mais aussi sur des valeurs humaines essentielles.

L'engagement remarquable de ses équipes, la qualité irréprochable des prestations, le professionnalisme constant, ainsi que la capacité à s'adapter à nos contraintes opérationnelles très évolutives et à nos exigences élevées, notamment pour l'entretien du linge haut de gamme destiné à notre classe affaire, ont fait toute la différence.

Au-delà d'une réussite professionnelle, il s'agit d'une belle aventure humaine, couronnée par un résultat pleinement mérité. ”



L'INCLUSION PAR L'ÉCONOMIE CIRCULAIRE



490K€ de Chiffre d'Affaires
3 salariés, dont 2 en insertion
4 000 articles vendus sur 9 mois

Avec Zeste, le reconditionné donne vraiment envie !

C'est un nouveau concept que nos équipes ont lancé en mars dernier. Située au cœur de Lomme, dans une zone commerçante, cette boutique rassemble les produits reconditionnés de plusieurs filiales du Groupe afin de proposer une large gamme pour la maison : électroménager avec Envie nord, mobilier upcyclé avec Meubles & Palettes, ainsi que du matériel de jardinage et de bricolage avec Vit'insér.

Tous ces produits, reconditionnés par nos équipes en parcours d'insertion au sein des ateliers de Lesquin, Tourcoing et Hénin-Beaumont, sont proposés à des prix accessibles, jusqu'à **-60% du prix du neuf**, permettant ainsi d'allier qualité, durabilité et pouvoir d'achat.

Avec Zeste, nous affirmons que le reconditionné mérite un bel écrin, que les codes de la distribution classique peuvent aider à changer les comportements d'achat, au croisement de l'économie circulaire, de l'inclusion et de l'accessibilité.

Ce magasin s'adresse à tous : aussi bien aux étudiants à la recherche d'équipements fiables à prix réduit qu'aux amateurs de décoration ou aux consommateurs sensibles aux enjeux environnementaux. À travers ce concept, nous démontrons qu'il est possible de **réduire le gaspillage, prolonger la durée de vie des objets et créer des opportunités d'emploi**, tout en répondant aux attentes des consommateurs.

Peut-être un deuxième Zeste en 2026 ? Nous on y croit !



L'INCLUSION PAR L'ÉCONOMIE CIRCULAIRE



564
tonnes collectées

91%
revalorisées

API Chantiers croit dans la filière textile, et le prouve

En 2025, l'entreprise adaptée API Chantiers a démarré avec un partenaire de référence une activité de collecte et tri textile dans les Ardennes, avec **564 tonnes collectées** par une équipe de **12 salariés**.

En 2026, l'activité continue de grandir avec **près de 100 tonnes collectées** par mois et un tri plus exigeant basé sur une nouvelle ligne et un flux optimisés, au service d'une meilleure qualité de valorisation. Notre réseau s'appuie donc désormais sur **182 bornes textiles** déployées et collectées grâce à **19 tournées** optimisées.

Cette activité illustre la capacité d'API Chantiers à structurer une filière performante, au service de l'économie circulaire et de l'emploi local.

En 2026, API Chantiers continue de tirer son épingle du jeu !



L'INCLUSION PAR L'ÉCONOMIE CIRCULAIRE



1500M²
d'espaces logistiques

50%
des tonnages valorisés

1200
Tonnes valorisées par an

Le Grenier change de dimension avec un nouvel entrepôt !

Depuis le 1^{er} juillet 2025, Le Grenier a franchi un cap avec l'obtention d'un nouveau marché de 3 ans avec la Métropole Européenne de Lille, marqué par une augmentation du nombre de déchèteries collectées et une refonte de sa logistique. Pour accompagner cette montée en puissance, l'activité a été entièrement réorganisée : renforcement des moyens humains, nouveaux équipements logistiques, déménagement dans un entrepôt deux fois plus grand, déploiement d'un outil de traçabilité (WMS) fluide et complet et ouverture d'une nouvelle boutique.

À la clé, une **augmentation de 50% des tonnages réemployés atteignant 1200 tonnes par an (contre 820 en 2024)**, cette évolution permet au Grenier de mieux mesurer son activité, l'ajuster et ainsi gagner en performance pour sauver de la benne toujours plus d'objets.

Toutes les équipes s'emploient pour le réemploi !



NOUVELLE OUVERTURE

Fin décembre, notre 5^{ème} ressourcerie a vu le jour à La Madeleine, au sein de la zone d'activités solidaires Re'Sources, portée par la municipalité et l'association SAS Insertion.

Poursuivant son développement dans la métropole lilloise, Le Grenier continue d'allier réemploi et emploi dans ces 500m² gérés par Elisabeth et son équipe.



L'INCLUSION PAR L'INNOVATION SOCIALE

AGENCE LOCALE
d'insertion

4
ALI
dans 6 villes

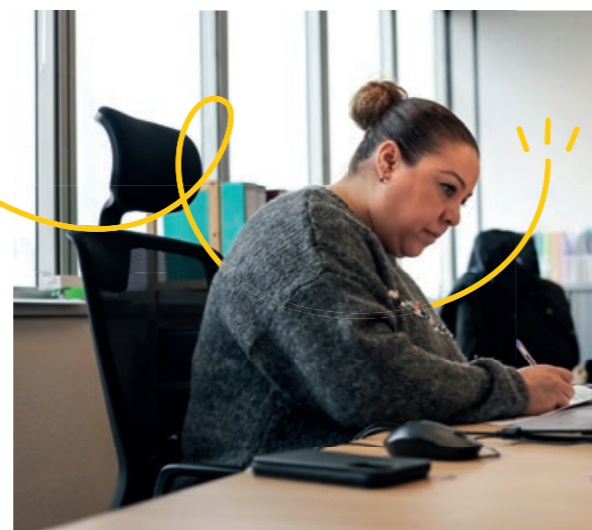
2 956
allocataires
accompagnés

Les ALI, un tremplin vers l'emploi en Seine-Saint-Denis

Partenaire de référence du Conseil Départemental de Seine-Saint-Denis, le Groupe Vitamine T pilote les Agences Locales d'Insertion (ALI) d'Aulnay-sous-Bois, Villepinte / Tremblay-en-France, Pierrefitte-Stains et Drancy.

Les ALI s'adressent aux allocataires du RSA du Département et visent à renforcer leurs compétences et améliorer leur employabilité.

En partenariat avec des acteurs locaux, tout est mis en place pour accompagner les bénéficiaires de manière personnalisée. Coaching individuel et ateliers collectifs rythment les agendas et font de ces lieux de véritables boosters de confiance en soi.



Concours d'éloquence pour les bénéficiaires du RSA de l'ALI de Drancy

En 2025, l'ALI de Drancy a organisé un concours d'éloquence pour ses bénéficiaires. Après cinq semaines de préparation, cinq finalistes volontaires ont présenté leur pitch de quelques minutes devant un public et un jury de bénéficiaires, autour de la thématique du temps. Cet événement a permis de valoriser les parcours des participants et de renforcer des compétences-clés telles que la prise de parole, la structuration des idées et la confiance en soi, essentielles pour l'insertion professionnelle. Le succès de cette finale repose sur l'engagement des participants, l'accompagnement des coaches permanents et la mobilisation de toute l'équipe. Une nouvelle édition est prévue en 2026.



L'INCLUSION PAR L'INNOVATION SOCIALE

DEST1

4 161
personnes
accompagnées
depuis 2018

Dest1 mission accomplie et bien plus !

En 2018, le Groupe Vitamine T est devenu le 1^{er} lauréat national du programme 100% inclusion.

Objectif : changer le dest1 de 1000 femmes et hommes dits "invisibles", en dehors des radars des dispositifs classiques, au cœur des territoires en grandes difficultés du Nord, du Pas-de-Calais et des Ardennes. Après 7 ans d'actions inédites «d'aller vers» pour repérer celles et ceux qui n'y croient plus, d'accompagnement dans la durée pour éviter

des ruptures de parcours, de mises en situation de travail dès que possible pour redonner confiance, le programme Dest1 s'est achevé fin 2025 avec une fierté absolue : avoir changé le destin personnel et professionnel de **4 161 personnes**.

Laboratoire d'innovations sociales, Dest1 a infusé, par sa capacité à faire bouger les lignes, les pratiques d'accompagnement de nos SIAE. Le travail de Dest1 continue aujourd'hui sous d'autres approches.

API
FORMATION

1 086
personnes
accompagnées
en 2025

API déploie une offre d'accompagnement "à la carte"

Complètement modulables, adaptés aux besoins des publics et des territoires, allant de la remobilisation à l'accès rapide à l'emploi, les programmes déployés par API Formation proposent des parcours complémentaires et sécurisés favorisant une insertion durable, tout en répondant aux attentes des financeurs.

PAR TERRITOIRE :

Ardennes (08) :

- > PDI Équilibré : accompagnement progressif vers l'emploi
- > PDI Emploi : orientation rapide vers l'emploi

Aisne (02)

- > PDI : levée des freins et construction du projet
- > PLIE : accompagnement renforcé vers l'emploi durable

Nord (59) :

- > PDI : avec différentes modalités (avec/sans plateau, intensif, global) selon les besoins

Yonne (89) :

- > Dispositif O2R : remobilisation des publics éloignés de l'emploi avec travail sur la confiance et les savoir-être

Tous ces programmes partagent un socle de méthode :

- > individualisation des parcours,
- > prise en compte globale des freins sociaux et professionnels,
- > logique de parcours progressive (de la remobilisation jusqu'à l'emploi),
- > ancrage territorial et travail partenarial.

LES FAITS MARQUANTS DE L'ANNÉE 2025



JANVIER

100 AGENTS DÉDIÉS



ABK PROTECTION CHOISIE PAR ILÉVIA POUR SÉCURISER LE RÉSEAU MÉTROPOLITAIN

ABK Protection a été retenue par Ilévia pour assurer la sécurisation du métro et des lignes de nuit. C'est un très gros marché qui mobilisera, à terme, près de 100 agents dédiés, dont une partie en parcours d'insertion grâce au récent conventionnement en tant qu'entreprise d'insertion, une 1^{ère} en France !

D'un montant supérieur à 2 M€ la première année, il atteindra plus de 4 M€ par an à partir de la troisième année, accompagnant la montée en puissance des besoins liés à l'évolution du réseau. Forts de notre expérience dans la sécurité des transports publics depuis 2018, nous mettons en œuvre une organisation agile, en réponse aux exigences croissantes du délégataire de service public.



FÉVRIER

5 CDDI MOBILISÉS



DINAMIC SE LANCE DANS LE CURAGE SOIGNÉ DES BÂTIMENTS

Une diversification supplémentaire pour notre filiale Dinamic, à l'origine spécialisée dans l'entretien de matériels roulants en milieu hospitalier. Sur un chantier situé dans le 2^{ème} arrondissement de Paris, au Ministère de l'Agriculture, mené pour leur client Seconde Œuvre, les équipes de Dinamic ont réalisé une prestation de dépose soignée en vue du réemploi, avec pour objectif de préserver et valoriser un maximum d'équipements existants.

Au total ce sont 10 tonnes de luminaires, mezzanines et estrades en bois, sanitaires, escaliers métalliques, ainsi que divers mobiliers qui ont été soigneusement déposés, le tout dans un environnement exigeant nécessitant un haut niveau de maîtrise des règles de sécurité et le recours à des équipements spécifiques tels que des échafaudages et des treuils. Mené sur une durée d'un mois, ce chantier a mobilisé une équipe de 6 personnes dont 5 en parcours d'insertion.



MARS

12 AGENTS DE SERVICE



VITASERVICES REMPORTE À NOUVEAU LE MARCHÉ D'ENTRETIEN DU BIOTOPE, SIÈGE DE LA MEL

Vitaservices a de nouveau été retenue pour assurer les prestations de propreté de plusieurs lieux de la Métropole Européenne de Lille, dont le site BIOTOPE, un bâtiment emblématique de plus de 13 000 m² répartis sur plusieurs niveaux.

Pour garantir un environnement de travail sain et accueillant, une équipe de 12 agents de service intervient chaque semaine, avec des protocoles d'entretien adaptés aux différents espaces du site : open-spaces, sanitaires, circulations, ascenseurs et espaces de restauration.

Cette réussite repose sur l'expertise de nos équipes, une organisation éprouvée et l'utilisation de solutions responsables, notamment des produits certifiés ECOLABEL et des outils digitaux de suivi qualité. Une belle victoire !



AVRIL

700 M²



LEDA VOIT GRAND AVEC SON NOUVEL ATELIER DE MENUISERIE

Vitamine T a investi aux côtés de sa filiale LEDA dans un nouvel atelier de menuiserie, marquant un changement d'échelle significatif pour cette activité historique de l'association ardennaise.

Désormais implanté sur une surface de près de 700 m² en intérieur (contre 150 m² auparavant), le site sera bientôt complété par une extension couverte extérieure. Cet outil de production modernisé est équipé de machines professionnelles : raboteuse, dégauchisseuse, combiné bois trois opérations ainsi que divers équipements électroportatifs, permettant de structurer et sécuriser les activités. L'équipe, composée de 2 encadrants techniques et de 12 salariés en parcours a pris ses quartiers et s'approprié ce nouvel espace.

Ce nouvel atelier constitue un véritable levier de développement puisqu'il a déjà permis de remporter un marché auprès de Valodéa, le syndicat mixte des déchets ardennais, pour la fabrication de 1300 composteurs sur 4 ans !



LES FAITS MARQUANTS DE L'ANNÉE 2025



envie 2e

NOUVELLE LIGNE DE DÉMANTÈLEMENT DES ÉCRANS CHEZ ENVIE 2E NORD

Notre filiale **Envie2e nord** a mis en service une nouvelle ligne de démantèlement des écrans plats dans son usine de Lesquin. Cette installation a été conçue avec un objectif clair : **améliorer la sécurité, les conditions de travail et l'efficacité des équipes.**

Grâce à une organisation optimisée des flux, à 15 tables de travail équipées d'un éclairage individuel, à une table de déversement facilitant le tri en amont et deux convoyeurs, l'un alimentant les postes et l'autre permettant l'évacuation des fractions d'écrans, le démantèlement des écrans est désormais plus fluide et plus ergonomique.

Les premiers retours des salariés sont très positifs : **moins de fatigue, moins de déplacements et une productivité en hausse.**



VIVA DAY #2

UNE JOURNÉE POUR RÉAFFIRMER LE CAP

250 collaboratrices et collaborateurs venus de tout le Groupe, de Dunkerque à Cotonou, en passant par Revin et Pierrefitte-sur-Seine, se sont retrouvés à Lille pour une journée placée sous le signe de l'**échange**, de l'**inspiration** et de l'**action**.

L'occasion de revenir sur **les avancées du projet VIVA**, lancé en 2023, et partager des initiatives concrètes autour de ses quatre impacts : social, environnemental, économique et managérial.

Entre retours d'expériences de l'année **passée** et tables rondes tournées vers l'**avenir**, cette rencontre a permis à toutes les équipes de mesurer le chemin parcouru et **se projeter ensemble vers 2027.**



Vitaservices X **GRDF**
GAS RÉSEAU DISTRIBUTION FRANCE

VITASERVICES ET GRDF, UNE QUESTION D'ÉNERGIES

Le renouvellement en 2025 du marché avec **GRDF** vient confirmer la solidité et la qualité des prestations portées par notre filiale **Vitaservices** sur le territoire des Hauts-de-France.

- **35 000 inventaires gaz** réalisés chez les usagers et clients GRDF,
- **700 poses** de compteurs communicants Gazpar,
- **14 000 sécurisations** de compteurs,
- Près de **8 000 distributions** de kits d'économie d'eau,
- **100 000 appels traités** pour sécuriser les rendez-vous via le call center Vitaservices,

Au total, le secteur Énergies chez Vitaservices mobilise 14 salariés en parcours d'insertion et 6 encadrants.



Soluval X **inzerty**

GRÂCE À INZERTY, SOLUVAL OUVRE SES PIÈCES DÉTACHÉES DE RÉEMPLOI À L'EUROPE

Belle collaboration entre deux filiales du Groupe : **Soluval**, notre centre de traitement de véhicules hors d'usage basé à Aniche, et **Inzerty**, notre entreprise de services numériques.

Grâce à une API développée par Inzerty, la plateforme de vente en ligne de pièces détachées de réemploi de Soluval s'ouvre désormais à **5 marketplaces européennes**, en complément de notre partenaire historique Opisto.

Les premiers résultats sont déjà au rendez-vous : **+10 k€ de chiffre d'affaires générés en 4 mois sur la plateforme Ovoko**, avec l'obtention du statut **Top Seller**.

Un bel exemple de **coopération inter-filiales** au service de l'économie circulaire et du commerce digital.



LES FAITS MARQUANTS DE L'ANNÉE 2025



SEPTEMBRE

+4
MAGASINS

le petit
Magasin

GRÂCE AUX PETITS MAGASINS, VITAMINE T DÉBARQUE AU SUD !

Entre septembre et décembre 2025, 4 petits magasins ont vu le jour grâce à **KIVI**, la joint-venture sociale entre **KIABI** et le Groupe **Vitamine T**. Si ce rythme soutenu d'ouvertures est connu depuis 2023, l'originalité réside dans la localisation de ces 4 boutiques : dans le Sud de la France !

A **Montélimar** et **Valence** (Drôme), **Perpignan** et **Elne** (Pyrénées-Orientales), ces implantations ont permis à Vitamine T de s'installer au sud de Joigny (notre site français le plus méridional jusque là), mais surtout l'intégration de **9 salariés** en parcours qui ont accueilli plus de **11 400 clients** et vendu près de **37 500 pièces**.



OCTOBRE

150
PARTICIPANTS

vitamine T X **EcoLogic**

UNE RENCONTRE ENGAGÉE AUTOUR DE L'ÉCONOMIE CIRCULAIRE AVEC ECOLOGIC

À l'invitation de l'éco-organisme **Ecologic**, notre siège a accueilli plus de 150 décideurs lors d'une rencontre consacrée à l'économie circulaire dans les Hauts-de-France.

Cette soirée a permis de présenter et échanger autour des **12 propositions du rapport de notre Président André Dupon**, commandé par la Région Hauts-de-France, avec des acteurs économiques et institutionnels, des entreprises engagées dans la transition écologique et les équipes du Groupe.

Un temps d'échange riche et concret pour partager des pistes d'action et **accélérer la structuration de filières circulaires créatrices d'emplois et d'impact sur nos territoires**.



NOVEMBRE

Tim X **VINCI ENERGIES**

TIM, SE DIVERSIFIE ET GAGNE DES CHANTIERS À PARIS

Notre filiale **Tim**, joint-venture sociale créée avec **Vinci Energies**, continue de se diversifier pour multiplier les opportunités professionnelles. Comme avec le **chantier de la Tour Triangle à Paris**, où **Tim** a pris en charge la **pose de chemins et le tirage de câbles**, une nouvelle activité technique qui vient étendre les possibilités de collaboration.

Cette diversification a ouvert la voie à des interventions sur d'autres chantiers (comme pour le projet de 25 000m² Kadence, toujours à Paris), renforçant le savoir-faire de **TIM** et son engagement pour proposer des solutions techniques de qualité tout en créant de nouvelles perspectives de qualifications pour ses équipes.



DÉCEMBRE

3^{ÈME}
PROMOTION

GARAGE **Kuabo**

DÉBUT DES SÉLECTIONS POUR LA 3^{ÈME} PROMOTION DU GARAGE KUABO

Après la phase d'inscriptions, le dernier trimestre 2025 a été consacré aux **entretiens d'enquête sociale** des jeunes qui ont postulé à la formation au métier de garagiste dispensée par notre garage solidaire. Un temps essentiel pour écouter les candidats, comprendre leur parcours et évaluer leurs besoins afin de construire un accompagnement adapté.

À l'issue de cette étape, **45 candidats ont été retenus** pour poursuivre le processus de sélection.

Objectif : préparer le lancement de la **3^{ème} promotion dès mars 2026**, et continuer à donner aux jeunes les moyens de **s'insérer durablement dans le monde professionnel**.



DÉCEMBRE

vitamine T

UN LIVRE POUR RACONTER VITAMINE T ET TOUS CES DESTINS CHANGÉS

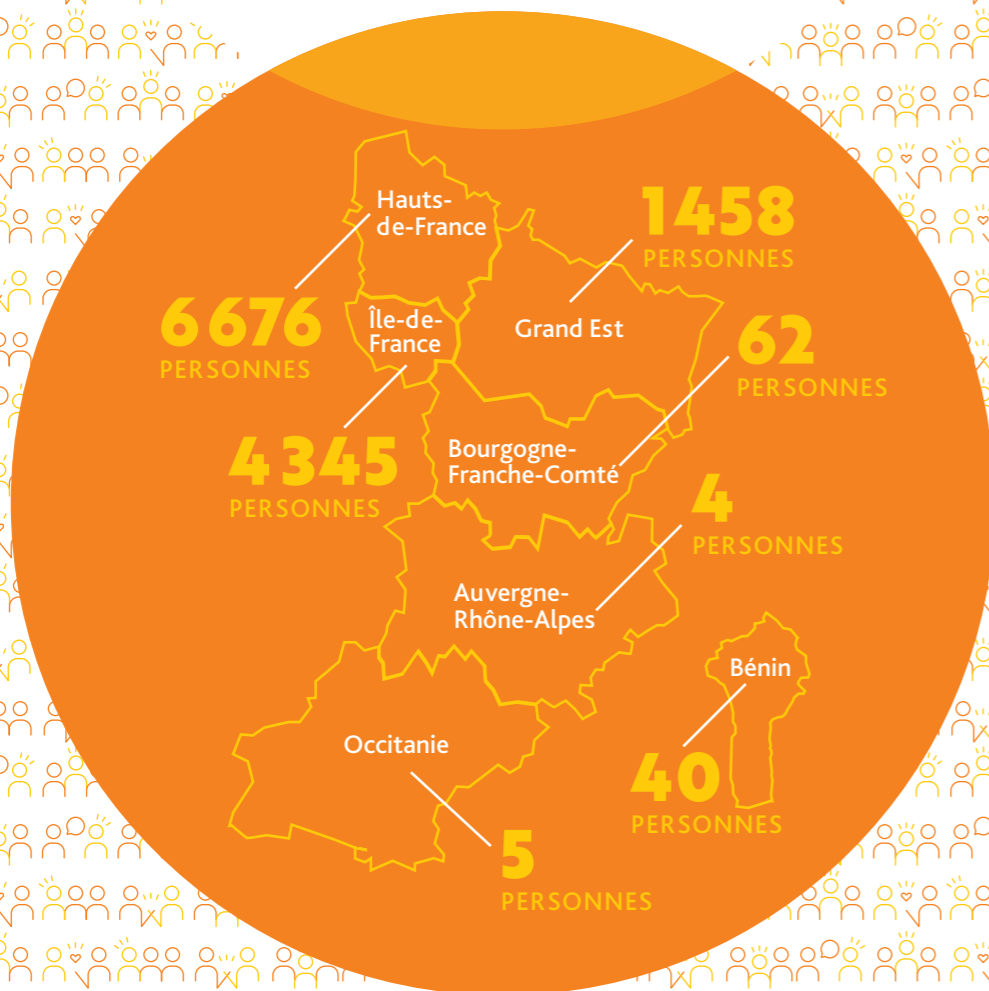
À l'occasion de la parution de son ouvrage « *Une cure de Vitamine T – La recette antichômage qui a changé le destin de 150 000 femmes et hommes* », André Dupon, Président du Groupe Vitamine T, revient sur plus de **45 ans d'engagement** de nos équipes en faveur de l'**inclusion**, de l'**emploi** et de la **transition écologique**.

À travers ce livre, il retrace les parcours croisés, mais aussi l'**histoire**, les **valeurs** et les **impacts** d'un modèle fondé sur la conviction que « personne n'est inemployable », illustrant le rôle de l'emploi comme levier de **transformation des destins et des territoires**.

NOTRE BILAN SOCIAL

VILLENEUVE D'ASCQ
HAUTS-DE-FRANCE

UN IMPACT SOCIAL DE 12590 PERSONNES EN 2025



NOS CHIFFRES CLÉS 2025

7301
COLLABORATEURS
(2961 ETP)



5614
SALARIÉS EN PARCOURS dans nos structures d'insertion



1687
SALARIÉS PERMANENTS



6976
PERSONNES ACCOMPAGNÉES par nos programmes de remobilisation

Anis, préparateur de commande, en CDI chez Chronodrive, suite à un parcours d'insertion aux Serres des Prés.

“ Ces deux années aux Serres des Prés m'ont redonné confiance en moi, en mes capacités à travailler. J'ai bien été accompagné, notamment pour ma recherche d'emploi. Étant sans expérience professionnelle en arrivant, ce travail m'a permis d'avoir une première référence dans la logistique, puis d'être recruté chez Chronodrive. ”

64%

des personnes ont retrouvé un emploi ou intégré une formation qualifiante



En 2025, le Groupe Vitamine T emploie **7301 personnes**, en hausse de 2% par rapport à 2024. Cette augmentation s'explique par quelques conquêtes commerciales, notamment en Île-de-France, et l'intégration du Lien Services, et ce malgré la diminution de l'activité de certaines de nos filiales comme Médiapole Hauts-de-France ou Envie nord.

Les effectifs par structure

	SALARIÉS PERMANENTS		SALARIÉS EN PARCOURS		EFFECTIF TOTAL	
	Nb de personnes	ETP	Nb de personnes	ETP	Nb de personnes	ETP
GROUPE VITAMINE T	103	85	—	—	103	85
GARAGE KUABO	13	11	40	34	53	45
KIVI - PETITS MAGASINS	16	8	44	21	60	30
Sous-total	132	104	84	55	216	160
DIRECTION HAUTS-DE-FRANCE						
ABK PROTECTION	153	88	—	—	153	88
CONFECTIO	22	15	170	79	192	95
ENVIE 2e NORD	102	67	206	90	308	157
ENVIE NORD	42	34	202	89	244	123
LE GRENIER	29	17	117	49	146	67
LES SERRES DES PRES / LA FERME DES JESUITES	23	18	143	49	166	67
LOUVEA	119	60	15	5	134	65
MEDIAPOLE HAUTS-DE-FRANCE	88	37	174	65	262	102
PROGRAMMES HAUTS-DE-FRANCE	64	48	—	—	64	48
SOLUVAL	27	20	97	44	124	64
VITASERVICES HAUTS-DE-FRANCE	327	113	312	149	639	263
VIT'INSER	20	14	154	76	174	90
Sous-total Direction Hauts-de-France	1016	532	1590	696	2606	1228
DIRECTION ÎLE-DE-FRANCE						
AIA	65	29	83	61	148	90
DINAMIC	11	11	9	6	20	16
MAISON JARDIN SERVICES	10	5	58	45	68	50
MEDIAPOLE ILE-DE-FRANCE	37	28	96	46	133	74
MENAGE & PROPLETE	16	8	113	34	129	42
MOBISERVICES	49	40	49	18	98	58
PROGRAMMES ILE-DE-FRANCE	60	40	—	—	60	40
TIM	7	6	38	18	45	24
VITASERVICES ILE-DE-FRANCE	15	12	8	5	23	17
Sous-total Direction Île-de-France	270	177	454	233	724	410
DIRECTION GRAND-EST • BOURGOGNE						
API CHANTIERS	44	33	215	77	259	110
API ENTREPRISES	13	7	97	46	110	53
API FORMATION	40	28	—	—	40	28
LEDA	14	13	149	59	163	72
LE LIEN SERVICES	13	12	118	49	131	61
LES JARDINS DU COTEAU	5	4	34	12	39	16
Sous-total Direction Grand-Est • Bourgogne	129	97	613	244	742	341
DIRECTION INTERIM & COMPÉTENCES						
GEIQ ECO-ACTIVITÉS	4	3	18	18	22	21
INZERTY	16	9	33	15	49	24
JANUS	120	77	2822	701	2942	778
Sous-total Direction Intérim & Compétences	140	89	2873	734	3013	823
Total Effectifs salariés	1687	999	5614	1962	7301	2961

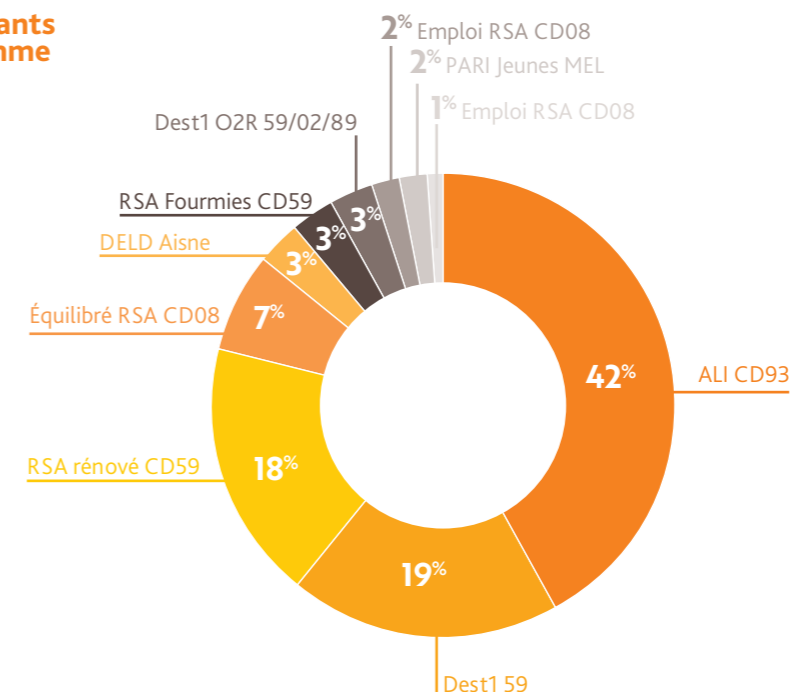


Pour les remobiliser, nos équipes innovent en termes de **repérage** (loin des lieux classiques), de **levée des freins** à l'emploi (santé, logement, maîtrise des savoirs de base, développement personnel, etc.) et de **solutions** emploi/formation (visites, immersions, découvertes de métiers en réalité virtuelle, etc.).

Les participants par programme

	Bénéficiaires des programmes d'accompagnement	
	Nombre de personnes	Évolution vs 2024
ALI CD93 (Programmes Vitamine T Ile-de-France)	2956	↗
Dest1 59 (Programmes Vitamine T Hauts-de-France)	1327	↘
RSA rénové CD59 (Programmes Vitamine T Hauts-de-France)	1240	↗
Équilibré RSA CD08 (API Formation)	459	↘
Accompagnement DELD Aisne (API Formation)	221	↗
RSA Fourmies CD59 (API Formation)	205	↗
DEST1 O2R 59/02/89 (Programmes Vitamine T Hauts-de-France et API Formation)	197	↗
Emploi RSA CD08 (Janus)	130	↘
PARI Jeunes MEL (Programmes Vitamine T Hauts-de-France)	116	↘
Emploi RSA CD08 (API Formation)	94	↘
Accompagnement RSA CD02 (API Formation)	31	↘
TOTAL	6976	↗

Les participants par programme



NOS PUBLICS

96 nationalités représentées dans nos structures

6% de personnes en situation de handicap (dont 95 salariés dans nos EA)



34% des personnes accompagnées sont issues des Quartiers Prioritaires de la Ville (QPV).

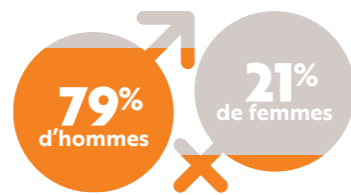


1/4 Dans l'Aisne et les Ardennes, près d'1 salarié en parcours sur 4 réside en Zone de Revitalisation Rurale (ZRR)

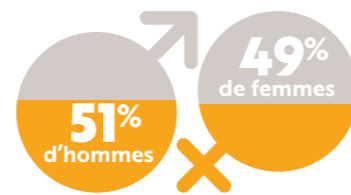
Ce sont majoritairement des hommes

79% des publics accompagnés au sein de nos SIAE sont des hommes, en raison notamment de la nature de nos métiers-supports. Dans nos programmes, la répartition est plus équilibrée, avec une très légère majorité d'hommes.

Structures d'Insertion par l'Activité Économique



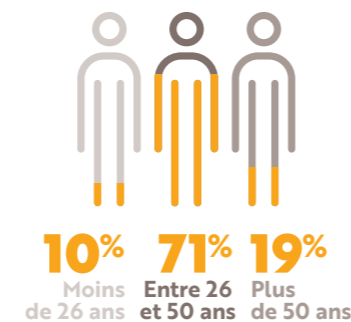
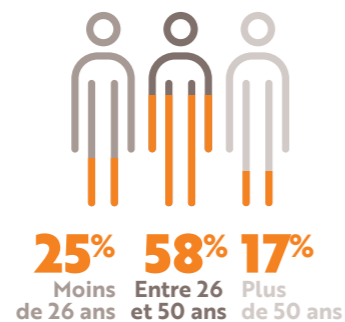
Programmes d'accompagnement



Nos publics ont entre 26 et 50 ans

Dans nos SIAE, la répartition par âge est similaire à celle des profils des demandeurs d'emploi en France.

Dans nos programmes, la part des plus de 25 ans (90%) est prédominante en raison de l'augmentation de nos actions à destination des allocataires du RSA.



Le niveau de formation de nos publics est très faible

Ce faible niveau de qualification s'explique par des parcours scolaires souvent chaotiques. 79% des salariés de nos SIAE ont un niveau inférieur ou égal au CAP/BEP.

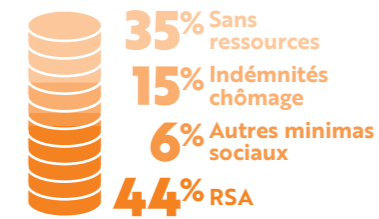
Nos programmes comptent une part un peu plus importante de niveau Bac ou supérieur Bac (32%), qui s'explique par un public féminin en moyenne plus diplômé.



Le RSA, principale ressource de nos publics à l'entrée

En raison de l'éloignement croissant de nos publics, 35% de nos salariés en parcours dans nos SIAE sont sans ressources à leur entrée. Dans nos programmes, les partenariats noués avec les Conseils Départementaux expliquent le taux de 90%.

Structures d'Insertion par l'Activité Économique



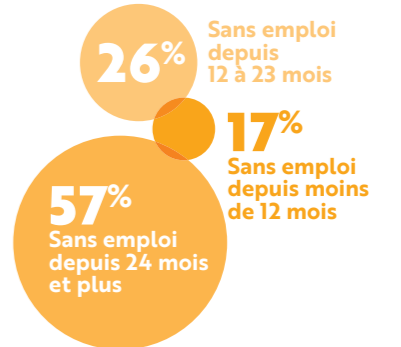
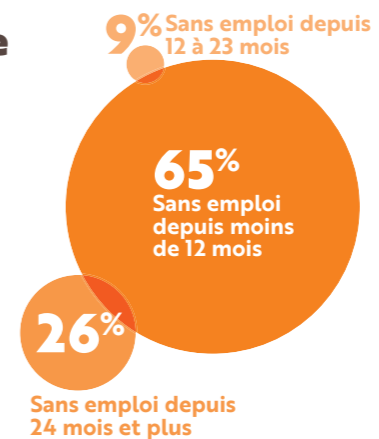
Programmes d'accompagnement



Situation au regard de l'emploi à l'entrée chez Vitamine T

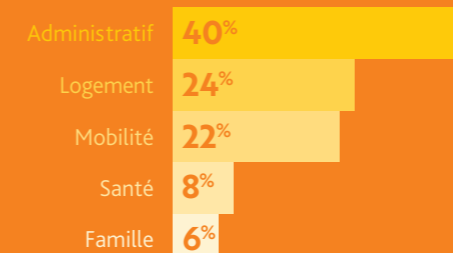
65% des publics dans nos SIAE sont sans emploi depuis moins d'un an. Cette donnée cache en réalité des contrats courts et précaires avant l'intégration chez Vitamine T.

Dans nos programmes, les personnes accueillies sont majoritairement sans emploi depuis 2 ans et plus (57%). C'est également une réalité croissante dans nos chantiers d'insertion. Face à leur cumul de problématiques, elles sont parfois découragées, d'où l'importance de la remobilisation.



Les principaux freins à l'emploi

PROBLÉMATIQUES SOCIALES



PROBLÉMATIQUES PROFESSIONNELLES



NOTRE DÉMARCHE

Un parcours d'insertion se décompose en 4 étapes-clés.

À l'occasion de ce rapport d'activité, nous avons souhaité mettre en avant plusieurs bonnes pratiques pour chacune de ces étapes. Pour chaque nouvelle problématique, chaque nouvelle mutation du marché de l'emploi, nos équipes adaptent leurs réponses, expérimentent de nouvelles techniques et les déploient partout où nous intervenons.

01

REPÉRER ET RECRUTER

02

INTÉGRER ET ACCOMPAGNER

03

PRÉPARER À LA SORTIE

04

MESURER NOTRE IMPACT



01 REPÉRER ET RECRUTER



En 2025, malgré un contexte économique compliqué, le chômage ne progresse plus en France.

Il ne reste souvent que des publics **très éloignés** du monde du travail, parfois invisibles car sous les radars des services publics de l'emploi.

Notre mission est donc d'**aller à leur rencontre**, recréer du lien, les remobiliser et sécuriser leur entrée dans un parcours d'accompagnement.



OÙ LES PERSONNES NE CROIENT PLUS DANS LES DISPOSITIFS CLASSIQUES DE L'EMPLOI

Avec **Dest1 O2R**, nos équipes API Formation de l'Aisne sont sur le terrain pour repérer les publics les plus en difficultés.

En 2025, nous avons multiplié les actions en zones très rurales pour aller vers les publics très éloignés de l'emploi : **maraudes de rue**, **cafés citoyens**, présence aux **Restos du Cœur** et participation à des **événements locaux**.

Ces approches informelles ont permis de créer du lien, repérer de nombreuses personnes et en accompagner certaines vers des **solutions concrètes** (droits, logement, mises à l'emploi).



42
DEMI-JOURNÉES
DE PERMANENCE
À SAINT-QUENTIN
ET VERVINS

20
MAIRIES
DE VILLAGES
ALENTOURS
SENSIBILISÉES
ET IMPLIQUÉES

109
PERSONNES
REPÉRÉES

50
INTÉGRATIONS
EN PROGRAMME
D'ACCOMPAGNEMENT



OÙ LES ENTREPRISES CHERCHENT DES CANDIDATS

L'Orange Vitamine T se déplace avec **Janus** pour attirer ses futurs intérimaires.

C'est devenu une véritable signature pour notre kiosque géant en forme d'orange : **créer du lien** avec celles et ceux qui cherchent un emploi, **en échange d'un jus pressé** par nos équipes.

Cette année encore, notre orange était de sortie sur plusieurs salons de l'emploi avec Janus intérim, notamment à Dunkerque lors du **DKJob**, l'événement emploi incontournable de ce territoire particulièrement dynamique, porté par des filières en forte demande comme les **batteries** ou l'**agro-industrie**.

Sur place, nos équipes permanentes ont fait bien plus que presser des oranges : elles ont suscité des rencontres et donné envie.

Un jus, un sourire, une discussion... et souvent un premier pas vers l'emploi.



Vous souhaitez faire venir l'Orange de Vitamine T sur votre événement emploi ?

Parlons-en : communication@groupevitaminet.com



OÙ SONT LES JEUNES DÉCROCHEURS

Janus Creil va chercher les jeunes en difficultés avec la 1^{ère} promotion des **Geeks du Bâtiment**.

La première session des **Geeks du Bâtiment à Creil** s'achève avec de jeunes participants qui repartent plus confiants, formés et prêts à entrer dans le monde professionnel.

Notre agence Janus a porté les contrats des participants et un écosystème d'acteurs engagés s'est mis en place : entreprises, organismes de formation et partenaires du territoire. Ce programme a permis à **11 jeunes décrocheurs scolaires** d'acquérir des compétences concrètes et des habilitations essentielles pour travailler sur les chantiers.

Une belle illustration de ce que peut produire une **alliance territoriale au service de l'insertion des jeunes**.



02

INTÉGRER ET ACCOMPAGNER

Si le chômage fragilise tout, l'emploi ne suffit pas à tout réparer.

Accéder à un contrat de travail et percevoir un salaire, sont des étapes essentielles, mais elles ne garantissent pas, à elles seules, une insertion durable.

Celles et ceux que nous accompagnons font face à **des difficultés sociales de plus en plus importantes**. Au-delà des accompagnements du quotidien (logement, mobilité, savoirs de base, etc.), nous faisons **évoluer** nos pratiques pour proposer des approches **innovantes**.



CHACUN.E AVEC BIENVEILLANCE

Janus Paris s'engage avec l'association PASTT pour l'insertion des personnes transgenres.

Depuis février 2022, **Janus Paris** collabore avec l'**association PASTT**, reconnue pour son action en faveur des personnes transgenres et en situation de vulnérabilité. Initialement centré sur l'aide alimentaire d'urgence pour les salariés les plus fragiles, le partenariat s'est élargi à l'insertion professionnelle grâce au travail de l'association, permettant de mettre en poste leurs bénéficiaires.

Un exemple concret de réussite : **Valentina**, arrivée en France en 2015 sans papiers, a suivi un parcours exceptionnel. Recrutée par Janus Paris comme hôtesse de caisse pour les JO 2024, puis comme agent d'entretien pour la Région Île-de-France, Valentina a obtenu mi-2025 un **CDD prolongé** et une proposition de **logement à Paris**.

Une belle illustration de ce que peut produire un **accompagnement social et professionnel adapté**, donnant à chacun les moyens de rebondir et de construire son avenir.



EN INNOVANT AVEC L'IA

Aller plus loin et plus vite dans l'accompagnement socio-professionnel grâce à l'IA.

Après une enquête réalisée auprès de toutes les équipes des **Agences locales d'insertion** d'Île-de-France sur l'utilisation de l'IA dans le quotidien, un groupe de conseillers en insertion « **testeurs** » a été accompagné pendant **deux mois** pour tester et implémenter de nouvelles pratiques d'accompagnement.

Cette phase de test a permis de mettre en avant **trois domaines de recherche prédominants**, jugés chronophages dans le quotidien des équipes : la recherche de formations, celle d'emplois et la rédaction de documents administratifs.

Avec des **prompts adaptés** et des recherches **prédéfinies**, les équipes pourront, dès le mois d'avril prochain, disposer d'une interface dédiée, leur permettant de **gagner en efficacité** et maximiser le nombre d'opportunités professionnelles pour les allocataires du RSA.



EN HARMONISANT NOS PRATIQUES D'ACCOMPAGNEMENT

Nos structures d'Île-de-France s'engagent sur la Mission Sociale.

C'est le fruit de **plusieurs mois d'ateliers collaboratifs** : Conseillers en Insertion Socio-Professionnelle, encadrants techniques, RH et directeurs de structures se sont réunis pour définir **les indispensables** de notre Mission Sociale, c'est-à-dire l'ensemble de nos pratiques d'accompagnement de salariés en parcours et bénéficiaires de programmes.

Aujourd'hui, ces engagements sont officiellement appliqués dans toutes nos filiales et programmes en Île-de-France, et pour cause : **une charte a été signée !**

Les points importants de cette démarche :

- > harmoniser les pratiques et parcours,
- > renforcer l'impact social grâce à la **mutualisation**,
- > adapter le déploiement aux **spécificités** de chaque filiale.



Une Mission Sociale engagée, au service des personnes accompagnées, qui repose sur **8 engagements concrets**, garantissant qualité, rigueur et accompagnement socio-professionnel de haut niveau.

METTRE EN ŒUVRE LE SOCLE COMMUN
 ENRICHIR NOS SAVOIR-FAIRE
 FORMER ACCOMPAGNER BIENVEILLANCE EXIGEANCE
 COLLABORER INNOVER ÊTRE TOUS AU SERVICE DES PARCOURS
 POTENTIEL PROFESSIONNEL DONNER CONFIANCE



EN CULTIVANT NOTRE RÉSEAU DE PARTENAIRES

6 interventions de la Cravate Solidaire à Hénin-Beaumont (62).

Dans le cadre de leur partenariat, **Envie nord** et **La Cravate Solidaire** ont organisé 6 ateliers d'accompagnement en 2025 sur le site d'Hénin-Beaumont.

Au cours de ces journées, **plusieurs leviers essentiels** sont mobilisés : appropriation des outils numériques, mise en situation à travers des exercices inspirés des processus de recrutement, et travail approfondi sur la structuration et la lisibilité du CV.

Concrètement la journée est rythmée par :

- > la rédaction de **mails de candidature** pour valoriser efficacement son profil,
- > un travail approfondi sur le **projet professionnel** en lien avec des intervenants RH,
- > un atelier « **Coup de Pouce** » alliant conseils en image professionnelle, choix d'une tenue offerte par l'association et réalisation de photos pour le CV.

Ce partenariat illustre une **volonté commune** de proposer un accompagnement complet et progressif, au plus près des besoins des personnes en parcours d'insertion.



L'avis de Nicolas

« Après cet atelier, je vois vraiment la différence ! Mon CV est plus lisible, plus clair, il donne envie. Les échanges étaient top, j'ai appris plein de choses sur le recrutement. J'ai hâte de voir la suite ! »

03



PRÉPARER À LA SORTIE



QUAND LE FINANCEUR DEVIENT CLIENT, LA BOUCLE DE L'EMPLOI EST BOUCLÉE !

Du RSA à l'embauche pour l'entretien du siège du Département de la Seine-Saint-Denis ayant financé leur accompagnement : c'est le parcours réalisé par 10 salariés de **Ménage et Propreté**, notre filiale spécialisée dans l'entretien des bâtiments professionnels.

Recrutés via les **Agences Locales d'Insertion** (voir p. 24), puis formés pendant 3 mois dans le cadre d'une Préparation Opérationnelle à l'Emploi Individuelle (POEI), alliant apprentissage des **gestes métier** et renforcement de la **maîtrise du français**, financée par France Travail, ces salariés ont commencé leur mission au sein du bâtiment **Pulse**, nouveau siège emblématique du Conseil départemental de la Seine-Saint-Denis (ex-COJO).

TOUS UNIS POUR L'EMPLOI

Repérage et remobilisation :

- par les Agences Locales d'Insertion,
- financées par le CD93.

Formation et accompagnement :

- portée par Ménage & Propreté et Instep Formation,
- dans le cadre d'une POEI financée par France Travail.

Première mission :

- au sein de Ménage & Propreté pour l'entretien du siège du CD93.

Les exigences des employeurs ne cessent de croître, et certaines filières sont particulièrement **en tension** sur les recrutements. Par ailleurs, nos financeurs publics attendent des parcours toujours plus **professionnalisants**.

Ce contexte nous amène à **renforcer la dimension formation** dans nos accompagnements et construire des partenariats durables avec des entreprises dans des secteurs qui recrutent, afin de **maximiser les chances** d'insertion durable des personnes que nous accompagnons.



“ La mise en œuvre de la POEI pilotée par Vitamine T en cette fin d'année 2025 illustre pleinement la capacité du Conseil Départemental de Seine-Saint-Denis, grâce aux Agences Locales d'Insertion, à créer des passerelles entre les dispositifs de retour à l'emploi. Cette initiative a atteint ses objectifs avec 10 recrutements d'allocataires du RSA. Plusieurs d'entre eux interviennent aujourd'hui sur des prestations de propreté au sein même de nos locaux, illustrant concrètement la réussite de ce dispositif au service de l'insertion professionnelle. Après seulement quelques mois d'installation, les retours sont unanimement positifs sur la propreté des locaux. Alors longue vie aux circuits courts de l'emploi en Seine-Saint-Denis ! ”

Anne-Sophie Casteigt, Directrice Emploi, Insertion, Attractivité territoriale du CD93



EN BÂTISSANT DES PONTS ENTRE L'INSERTION ET L'EMPLOI CLASSIQUE

Notre filiale **ABK Protection** franchit une étape importante en devenant la première société de sécurité conventionnée entreprise d'insertion (EI).

Avec l'appui de la **DDETS Nord** et le travail de longue haleine de nos équipes, cette reconnaissance officialisée en décembre permet d'ouvrir les métiers de la sécurité à des femmes et des hommes souhaitant reprendre leur parcours professionnel en main. Formation, accompagnement social et coaching pour obtenir l'agrément sont au cœur du dispositif.

Une réelle passerelle pour nos salariés de Médiapole Hauts-de-France récemment concernés par un plan de réduction des effectifs suite à la décision de l'arrêt progressif de la médiation dans les transports en commun de la MEL.

Aujourd'hui, les équipes d'ABK Protection interviennent sur **les transports en commun, des sites publics et privés** ainsi que des **événements**.



Mohamed, agent de sécurité ABK

“ J'ai rejoint Médiapole en avril 2024 après une période difficile qui avait affecté ma confiance. Très vite, j'ai su que je voulais revenir dans la sécurité. Grâce à mon engagement et au soutien des équipes, j'ai obtenu mes habilitations et stabilisé ma situation personnelle. Aujourd'hui, je poursuis mon parcours chez ABK Protection, où je suis devenu le premier salarié en CDDI. Cette expérience m'a permis de reprendre confiance et de construire mon avenir professionnel. ”



EN RENFORÇANT NOS PARTENARIATS AVEC LES EMPLOYEURS

Janus Dunkerque et Clarebout mettent les bouchées doubles sur les embauches en CDI.

En 2025, le partenariat entre **Janus Intérim Dunkerque** et **Clarebout**, spécialiste de la transformation de pommes de terre à Bourbourg, sur les côtes du Nord, a franchi une étape significative avec **18 embauches** en CDI de nos intérimaires.

Ce résultat concret illustre la capacité de cette collaboration à **répondre aux besoins de recrutement de l'entreprise tout en favorisant l'inclusion** de publics éloignés de l'emploi (personnes en situation de handicap, seniors, parcours atypiques). Les missions proposées : cariste, nettoyeur, opérateur de production... souvent inscrites dans la durée, ont permis de **sécuriser les parcours** et de **faciliter une intégration progressive** en environnement industriel.

Au-delà des volumes, ces 18 CDI traduisent **l'impact durable du partenariat** : 18 trajectoires professionnelles stabilisées, une montée en compétences des candidats accompagnés et une réponse efficace aux enjeux de recrutement du territoire.

04 MESURER NOTRE IMPACT



En 2025, à l'issue de leur parcours au sein du Groupe Vitamine T, **3 263 femmes et hommes** ont accédé à un emploi ou à une formation qualifiante, c'est ce qui correspond au taux de "sorties dynamiques". Si l'amélioration de ce taux reste notre **objectif prioritaire**, environ 1/3 des personnes terminent leur parcours chez nous sans retour à l'emploi immédiat. Malgré tout, **les progrès sont bien réels** pour ces personnes : levée des freins à l'emploi, développement des compétences et des savoir-être...

Taux global de sorties dynamiques

Au global, le taux de sorties dynamiques est stable par rapport à 2024.

Dans nos **SIAE**, il s'établit à 61% (vs 59% en 2024). Il s'explique majoritairement par un contexte de l'emploi moins porteur qu'en 2024 (baisse des offres d'emploi, recul de l'emploi intérimaire, etc.), mais aussi par un écart croissant entre les exigences des employeurs et le cumul de difficultés de nos publics accompagnés.



Répartition (emploi / formation)

29%	18%	53%
CDI, CDD + 6 mois, création d'entreprise	CDD - 6 mois, contrat aidé pour une durée déterminée (hors IAE)	Suite de parcours dans une autre IAE, entrée en formation

Pour les **SIAE**, les CDI et les CDD représentent 3/4 des sorties dynamiques. Pour les **programmes**, 2/3 des «sorties dynamiques» sont des suites de parcours IAE ou une nouvelle étape vers un parcours d'accompagnement plus intensif, ce qui démontre le besoin d'une nouvelle phase intermédiaire avant le marché du travail classique.

EN COMMUNIQUANT

A l'occasion des vœux 2026 du Groupe, nous avons tendu le micro à d'anciens salariés de nos structures d'insertion là où ils et elles travaillent maintenant.

Les parcours de Jean-Denis, Laura, Babacar, Yurii, Hayet, Thomas, et bien d'autres encore, en témoignent : accompagnés par nos équipes, ils ont repris confiance en leur avenir et leur passage chez Vitamine T a agi comme un tremplin vers cette nouvelle vie professionnelle.



Détail des sorties 2025

	Total des sorties	Retrait des sorties constatées*	Sorties emploi durable										Sorties emploi de transition			Sorties positives			Autres sorties				
			Total des sorties retenues	CDI	CDD > 6 mois	Autres**	Sous-total	CDD < 6 mois	Contrat hors IAE, intérim	Sous-total	Formation qualifiante	Autres SIAE et autres	Prise des droits à la retraite	Nouvelle étape dans l'accompagnement vers l'emploi	Sous-total	Chômage	Sans nouvelle	Sous-total	Sorties emploi durable	Sorties emploi de transition	Sorties positives	Sorties dynamiques	Autres sorties
API	180	29	151	12	8	—	20	24	3	27	16	20	2	—	38	59	7	66	13%	18%	25%	56%	44%
Confectio	92	34	58	3	—	2	5	11	—	11	8	6	3	—	17	25	—	25	9%	19%	29%	57%	43%
Dinamic	4	—	4	1	—	—	1	1	—	1	1	—	—	—	1	1	—	1	25%	25%	25%	75%	25%
Envie 2e nord	121	42	79	4	—	1	5	14	—	14	9	5	4	—	18	42	—	42	6%	18%	23%	47%	53%
Envie nord	114	27	87	6	2	—	8	13	1	14	12	6	4	—	22	43	—	43	9%	16%	25%	51%	49%
GEIQ Eco-activités	19	—	19	6	—	—	6	2	—	2	—	—	—	—	4	7	11	32%	11%	—	42%	58%	
Inzerty	22	2	20	13	—	—	13	2	—	2	—	—	—	—	5	—	5	65%	10%	—	75%	25%	
Janus	1137	583	554	98	63	5	166	187	1	188	33	24	3	—	60	105	35	140	30%	34%	11%	75%	25%
KIVI	23	7	16	4	1	1	6	3	—	3	2	—	—	—	2	5	—	5	38%	19%	13%	69%	31%
La Ferme des Jésuites	48	16	32	1	—	1	2	8	—	8	2	1	—	—	3	19	—	19	6%	25%	9%	41%	59%
Le Grenier	47	16	31	4	2	1	7	2	1	3	2	—	—	—	2	17	2	19	23%	10%	6%	39%	61%
LEDA	84	24	60	8	5	—	13	5	1	6	12	4	2	—	18	23	—	23	22%	10%	30%	62%	38%
Le Lien Services	51	23	28	—	12	—	12	3	1	4	—	9	1	—	10	1	1	2	43%	14%	36%	93%	7%
Les Jardins du Coteau	19	8	11	1	1	—	2	3	—	3	—	1	1	—	2	1	3	4	18%	27%	18%	64%	36%
Les Serres des Prés	45	11	34	5	2	1	8	1	—	1	2	—	—	—	2	23	—	23	24%	3%	6%	32%	68%
Louvéa	9	1	8	1	1	—	2	—	—	—	1	—	—	—	1	5	—	5	25%	—	13%	37,5%	62,5%
Maison Jardin Services	54	20	34	1	6	1	8	3	—	3	—	10	1	—	11	10	2	12	24%	9%	32%	65%	35%
Médiapole HDF	130	19	111	3	—	—	3	12	—	12	15	1	1	—	17	75	4	79	3%	11%	15%	29%	71%
Médiapole IDF	45	6	39	3	2	1	6	5	—	5	11	—	—	—	11	17	—	17	15%	13%	28%	56%	44%
Ménage & Propreté	46	14	32	5	1	—	6	3	1	4	2	4	—	—	6	16	—	16	19%	13%	19%	50%	50%
Mobiservices	20	1	19	2	—	—	2	8	—	8	4	1	—	—	5	4	—	4	11%	42%	26%	79%	21%
Soluval	47	26	21	2	2	—	4	5	—	5	3	—	—	—	3	9	—	9	19%	24%	14%	57%	43%
TIM	20	6	14	7	1	—	8	1	—	1	2	—	—	—	2	3	—	3	57%	7%	14%	79%	21%
Vitaservices	124	32	92	18	5	5	28	25	—	25	8	7	1	—	16	23	—	23	30%	27%	17%	75%	25%
Vit'inser	66	14	52	5	2	—	7	5	—	5	6	4	—	—	10	30	—	30	13%	10%	19%	42%	58%
Total SIAE	2567	961	1606	213	116	19	348	346	9	355	151	103	23	—	277	565	61	626	22%	22%	17%	61%	39%
ALI 93	800	178	622	171	100	53	324	32	5	37	54	31	9	—	94	—	167	167	52%	6%	15%	73%	27%
Dest1 59	1284	217	1067	43	78	53	174	63	47	110	79	35	—	277	391	370	22	392	16%	10%	37%	63%	37%
RSA rénové 59	1240	81	1159	3	16	7	26	11	14	25	26	212	43	432	713	375	20	395	2%	2%	62%	66%	34%
Équilibré 08 API	332	—	332	21	4	4	29	3	—	3	13	49	—	86	148	152	—	152	9%	1%	45%	54%	46%
Emploi 08 API	55	—	55	5	4	1	10	2	—	2	3	12	—	14	29	14	—	14	18%	4%	53%	75%	25%
Emploi 08 JANUS	46	—	46	3	4	—	7	12	2	14	8	—	—	—	8	12	5	17	15%	30%	17%	63%	37%
P.A.R.I. Jeunes MEL	151	1	150	10	5	2	17	6	4	10	36	17	—	4	57	—	66	66	11%	7%	38%	56%	44%
DEST1 O2R 59/02/89	36	4	32	2	4	—	6	3	3	6	4	—	—	4	8	5	7	12	19%	19%	25%	63%	38%
RSA DELD 02	61	8	53	—	2	1	3	6	5	11	11	1	—	9	21	18	—	18	6%	21%	40%	66%	34%
Total programmes	4005	13	3516	258	217	121	596	138	80	218	234	357	52	826	1469	946	287	1233	17%	6%	42%	65%	35%

*fin essai, maladie longue durée, parcours inférieur à 3 mois ou 150 heures sans solution... ** création entreprise, fonction publique

NOTRE BILAN RSE

PARIS
ÎLE-DE-FRANCE

ÉCONOMIE CIRCULAIRE



transforment les objets abandonnés en trésors de décoration !

Démarrées en janvier 2025, Les Pépites du Grenier à Bondues proposent un espace rempli d'une sélection d'objets récupérés qui feraient pâlir n'importe quel brocanteur.

Lieu "best-of" des objets récupérés dans les zones de réemploi des déchèteries de la MEL, où la mise en scène révèle le **potentiel déco** de chaque pièce, les Pépites ont rapidement trouvé leur clientèle.

Implanté à proximité immédiate du Grenier de Bondues, ce lieu s'appuie sur une équipe pilotée par Virginie, l'encadrante, qui trouve une histoire derrière chaque bibelot ou meuble. **Véritable lieu d'inspiration**, il s'impose comme une destination prisée des **chineurs** et des **amateurs** de décoration, y compris au-delà de la Métropole.



931 Avenue du Général de Gaulle, 59910 Bondues

500 clients par mois

1M de vues sur les réseaux sociaux



ÉCONOMIE CIRCULAIRE



Avec Atlantic et le projet ECOPAD, Envie nord se diversifie dans le démantèlement des pompes à chaleur.

En 2025, plus de 300 pompes à chaleur ont été démantelées par Envie nord dans l'atelier d'Hénin-Beaumont, représentant environ 33 tonnes d'équipements.

Cette activité consiste à séparer les différents composants afin d'**optimiser la valorisation des matières**, tout en permettant le **reconditionnement** de certaines pièces et la récupération des gaz frigorigènes dans des **conditions maîtrisées**.

Deux salariés en insertion, spécifiquement **formés et habilités** à la manipulation des gaz, assurent aujourd'hui ces opérations.

À moyen terme, le projet prévoit une montée en puissance avec une équipe portée à **cinq personnes d'ici 2027**, afin de développer nos capacités de traitement.

33 tonnes d'équipements démantelés



Envie nord au secours de Schneider pour Coopérative U.

Depuis janvier, nos équipes assurent le service après-vente national, sous garantie, des produits de la marque Schneider commercialisés dans les Magasins U.

Suite au rachat de la marque Schneider en 2024, la prise en charge des réparations de 5 modèles de petit électroménager a été confiée par Coopérative U à notre site Envie nord Hénin-Beaumont. Ce partenariat illustre pleinement notre capacité à intervenir à l'échelle nationale tout en valorisant l'ancrage local de nos ateliers.

Au-delà de la performance opérationnelle, cette collaboration s'inscrit dans une dynamique durable : prolonger la durée de vie des équipements, réduire les déchets et promouvoir une économie plus responsable pour les consommateurs et les entreprises. Tout en créant de l'emploi.

5 modèles confiés par Coopérative U



ÉCONOMIE CIRCULAIRE

Vit'inser croit en l'économie circulaire, et le prouve avec le démarrage de nouvelles activités de reconditionnement.

Après les aides médicales, les lunettes ou le matériel de jardinage, ce sont de nouveaux ateliers à imaginer et à mettre en place pour les équipes de Vit'inser, déterminées, avec l'aide de partenaires, à démontrer qu'il y a de la valeur dans ces objets usagés.



Vit'inser X conibi Quand les cartouches usagées ne finissent plus à la poubelle.

Démarré en début d'année 2025, le partenariat entre Vit'inser et Conibi (consortium de 15 grands industriels de l'impression) a permis de mettre en place à Lesquin un atelier de tri de cartouches d'imprimante usagées collectées sur l'ensemble du territoire. Cette activité repose sur un processus complet de tri et de traçabilité, orientant les cartouches vers le réemploi constructeur ou le recyclage matière. Au-delà de son impact environnemental concret, elle constitue un support de formation aux métiers de la logistique pour nos salariés en parcours d'insetion. Et l'équipe voit déjà plus loin avec un objectif d'1 million de cartouches traitées par an.

380K
cartouches
traitées
en 2025

9
salariés
en insertion
encadrés par
3 permanents

Vit'inser X recyclivre Offrir une nouvelle vie aux livres abandonnés.

Lancé en juin 2025, le partenariat avec Recyclivre a conduit à l'installation d'un atelier (le seul au nord de Paris pour la marque) et déjà permis de traiter quelques 250 000 livres récupérés auprès des particuliers dans des points d'apport volontaire. Portée par une équipe de 2 salariés en insertion et 1 permanent, cette activité s'appuie sur la collecte, le tri et le référencement informatisé des ouvrages avant envoi vers le site logistique situé en région parisienne. Une belle activité pour nos salariés qui revalorisent ces objets culturels et qui ouvre des perspectives de développement, notamment par l'augmentation des volumes et l'extension à de nouveaux territoires.

100K
livres remis en
vente en ligne



ÉCONOMIE CIRCULAIRE

Un rapport et 12 propositions pour changer d'échelle sur l'économie circulaire.

André Dupon, Président du Groupe Vitamine T, a présenté en février en séance plénière du Conseil régional des Hauts-de-France, un rapport sur l'économie circulaire réalisé à la demande de son Président Xavier Bertrand.

S'appuyant sur les rencontres de plus de 150 acteurs du territoire et 300 heures d'échanges, ce travail aboutit à 12 propositions concrètes pour que l'économie circulaire change d'échelle et passe à une véritable industrie circulaire (recyclage des batteries, développement du réemploi, gestion des déchets textiles, etc.).

Certaines de ces propositions doivent maintenant se traduire en actions prioritaires dès 2026. Vitamine T est sur les rangs !

150
acteurs
rencontrés

12
propositions
concrètes

envie 2e diversifie ses activités logistiques avec les ASL

L'activité de logistique des Articles de Sport et Loisirs (ASL), lancée en 2025, s'inscrit dans une logique de réemploi et de valorisation des équipements initialement destinés à la destruction.

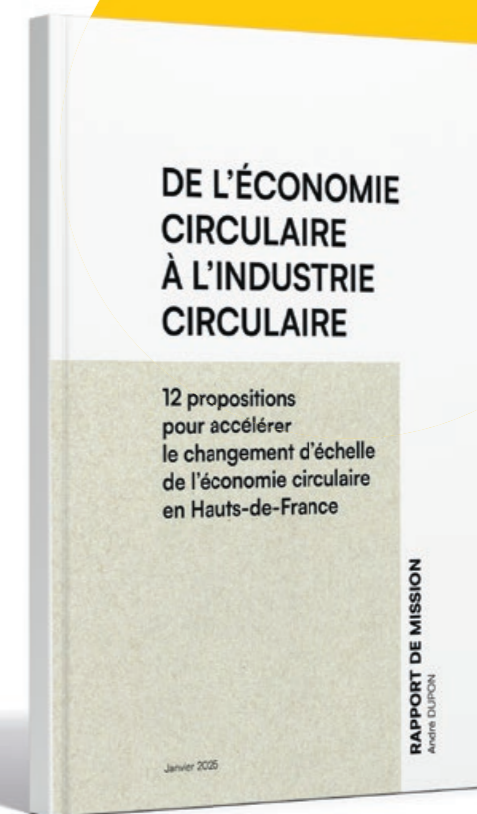
Collectés par Envie 2e nord en déchèteries et auprès de magasins de sport, ces articles font l'objet d'un tri visant à identifier leur potentiel de seconde vie.

Les équipements réemployables sont ensuite orientés vers des partenaires de l'économie sociale et circulaire : ReCycle-Moi, La vie est Belt, Recycle Sport 62, Le Grenier, Artois Insertion Ressourcerie...

Cette activité, est appelée à se développer avec l'augmentation des volumes collectés, liée au déploiement de nouvelles filières de collecte en déchèterie. Avec environ 100 000 tonnes d'ASL jetées chaque année (source ADEME), Envie 2e nord pose les bases d'une activité d'avenir.

544
tonnes
d'ASL
collectées
en 2025

8
agents
mobilisés



ÉCONOMIE CIRCULAIRE

le-lien services

donne une nouvelle vie aux containers usagers.

Le Lien Services relance ses activités de transformation et d'aménagement de containers, au service des professionnels, des particuliers et des collectivités.

Locaux sociaux, espaces de stockage... ces solutions modulaires s'adaptent à tous les besoins. **Économiques, durables, mobiles et écologiques**, les containers aménagés offrent une **alternative innovante et responsable** aux constructions traditionnelles. De l'idée à la livraison, en passant par la conception et la fabrication, les équipes du Lien Services accompagnent chaque projet **de A à Z**, avec un savoir-faire local reconnu.

Implanté à Givet, au cœur des Ardennes, Le Lien Services propose des **solutions concrètes et utiles**, tout en favorisant l'insertion professionnelle.



4 salariés mobilisés

700M² d'atelier showroom

Le saviez-vous?

Vous pouvez passer vos vacances chez Vitamine T !

LEDA développe son offre de campings avec 3 sites désormais gérés :

- Camping Le Bellevue
- Camping du Faucon
- Camping de Port-Diseur

Leur point commun ? Des équipes en insertion qui travaillent pour faire vivre ces lieux : accueil des visiteurs, gestion des emplacements, entretien des lieux... mais aussi création d'une vraie expérience pour les touristes.

Une initiative qui a du sens, à la fois sociale et territoriale. Ici, on remet le pied à l'étrier tout en contribuant à dynamiser un territoire exceptionnel : la vallée de la Meuse, ses paysages, ses randonnées et ses grands espaces. Un cadre idéal pour se ressourcer... et pour construire de nouveaux parcours professionnels.

Alors, on n'attend pas Patrick ?

ALIMENTATION DURABLE

idées de saison

FOURGON

Notre marque de soupes et gaspachos biologiques, double sa production pour Le Fourgon.

Le partenariat avec Le Fourgon, la start-up qui réintroduit la **consigne** en France, franchit un cap majeur. Pour accompagner la montée en puissance de cette collaboration, Idées de Saison a considérablement augmenté ses volumes de production, passant **de 40 000 à 80 000 unités** en marque blanche.

Une croissance significative qui illustre à la fois la **solidité** de notre partenariat et la **capacité** de notre outil de production à répondre à des besoins industriels en forte expansion.



NOUVEAUTÉ

Une édition limitée de cornichons !

Dans une logique d'innovation continue, Idées de Saison **enrichit sa gamme** avec le lancement de bocaux de cornichons en édition limitée.

Cette nouvelle référence montre la volonté de la marque de proposer des **produits originaux** et en phase avec les attentes des consommateurs. Vous avez une idée pour notre prochain produit star ?



idées de saison

LE DRIVE tout nu

Cap au sud !

Après une première collaboration réussie à **Villeneuve-d'Ascq** avec Le Drive tout nu, spécialiste de la distribution de produits alimentaires sans emballages, nos soupes et gaspachos franchissent une nouvelle étape en arrivant sur le hub de la marque à **Toulouse**.

Preuve que nos produits séduisent bien au-delà de nos frontières nordistes, vous pouvez également retrouver depuis fin 2025 nos recettes **chez O'Tera à Nice**. Une belle dynamique commerciale pour nos produits dont les valeurs séduisent largement.



BAISSE DE NOTRE IMPACT CARBONE

En route vers un siège décarboné à Lesquin.

Notre site de Lesquin franchit une nouvelle étape dans sa transition énergétique avec l'installation de la première tranche de pompes à chaleur, destinées à remplacer la chaudière gaz existante.

Ce projet permet à la fois d'améliorer le confort des salariés et de réduire significativement l'empreinte carbone du site, grâce à une énergie en partie issue des panneaux solaires installés sur la toiture du siège en 2024.

Les travaux se poursuivront en 2026, avec l'ambition d'atteindre un site entièrement décarboné dès le mois d'avril.



Avant



Après

40% d'économies d'énergie

350K€ investis

Insertion et transition écologique.

75 salariés en parcours sensibilisés

Convaincu que la transition écologique doit être compréhensible de toutes et tous, le Groupe Vitamine T a co-développé, aux côtés de MakeSense et ARES, un atelier de sensibilisation dédié aux enjeux environnementaux et à la découverte des métiers associés.

Ce dispositif, déjà déployé dans les trois grandes régions d'implantation du Groupe, contribue à une transition plus inclusive en reliant insertion professionnelle et nouveaux enjeux écologiques.



vitamine T ON L'A DANS LA PEAU !

Depuis bientôt 50 ans, nous travaillons pour la réussite de tous grâce à nos entreprises sociales engagées, innovantes et audacieuses, nos programmes d'accompagnement et de formation.

TRAVAILLER CHEZ VITAMINE T



envie^{2e} Féminisation du métier d'opérateur de déconstruction.

L'intégration de femmes dans une équipe jusqu'alors composée majoritairement d'hommes a marqué une étape importante pour notre activité de déconstruction d'écrans plats.

Afin de favoriser leur accueil, nous avons mis en place des aménagements concrets :

- création de vestiaires adaptés,
- organisation du port de charges et du poste de travail en tenant compte des spécificités,
- accompagnement individualisé pour favoriser l'intégration.

Deux d'entre elles n'avaient jamais travaillé en industrie auparavant : leur parcours illustre la richesse des profils et la capacité de chacun.e à trouver sa place, dès lors que les conditions d'inclusion et de soutien sont réunies.



Prendre soin de la santé mentale de nos équipes.

Chez Vitamine T, la santé mentale des collaborateurs c'est une démarche concrète et engagée, portée à la fois par l'accompagnement digital et la formation terrain.

Chez Janus Intérim, un partenariat avec Holivia permet d'outiller les équipes : sensibilisation, formation et accompagnement au quotidien. Comme le rappelle Mélanie Martin, Responsable RH de Janus : "plus on prend soin de soi, plus on peut prendre soin des autres". Une conviction forte qui contribue à lever les tabous et à donner à chacun les moyens d'agir.



En parallèle, nous renforçons cette dynamique avec une formation Premiers Secours en Santé Mentale qui a été dispensée à 13 collaborateurs du Groupe et des filiales, afin d'ancrer durablement les bonnes pratiques et soutenir les équipes au plus près des réalités du terrain.



TRAVAILLER CHEZ VITAMINE T

Vitamine T teste l'aménagement du temps de travail pour s'adapter aux attentes des équipes.

Au siège du Groupe ainsi que dans certaines filiales, une nouvelle organisation du travail a été proposée en 2025 : la semaine de 35 heures répartie sur 4 ou 4,5 jours.

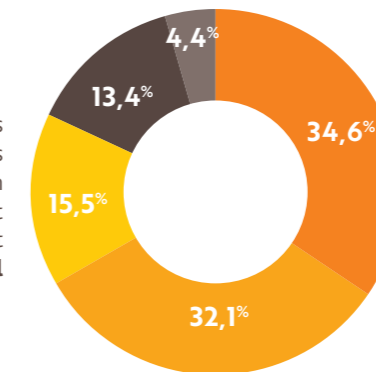
Un aménagement concret qui permet à chacune et chacun de mieux concilier vie professionnelle et vie personnelle.

Au-delà du bien-être des équipes, cette initiative s'inscrit aussi dans une ambition forte : attirer de nouveaux talents, en proposant un cadre de travail plus flexible, plus équilibré et en phase avec les aspirations actuelles.



Former nos équipes permanentes, c'est investir pour tous.

Chez Vitamine T, les deux tiers de nos investissements en formation sont dédiés aux enjeux opérationnels : exploitation des filiales, compétences techniques et sécurité, tandis que le tiers restant est consacré à l'accompagnement social et au développement humain.



Répartition des heures de formation par secteur

- Métiers et Techniques Professionnelles
- Sécurité et Prévention
- Management et Leadership
- Coaching et Accompagnement
- Développement Personnel

Parfois, l'avenir s'écrit aussi chez nous.

Si l'insertion ouvre le plus souvent des opportunités d'emploi vers l'extérieur, certaines trajectoires se poursuivent au sein même du Groupe et des filiales.

Ce bilan est l'occasion de mettre en lumière deux personnes dont le parcours illustre cette continuité possible : entrés en insertion dans nos filiales, ils en sont désormais salariés permanents.

À gauche : Christophe, technicien de maintenance chez Vitamine T, passé par Envie nord
À droite : Yacine, technicien support informatique chez Vitamine T, passé par Inzerty



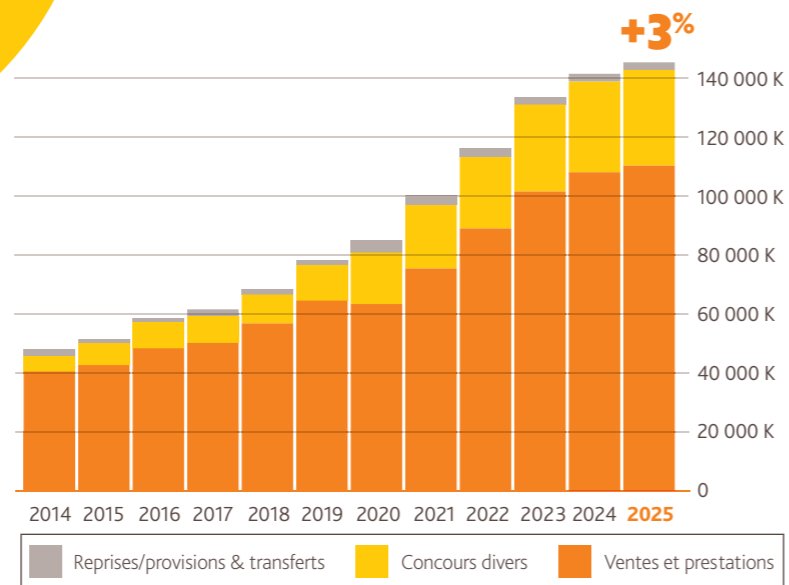
NOTRE BILAN FINANCIER

LES MAZURES
ARDENNES

BILAN FINANCIER

2025 Encore une année de croissance

En progression constante depuis 2014, nos ressources pour l'année 2025 s'élèvent à **147 M€**, dont **113 M€** de chiffre d'affaires et **34 M€** de concours publics et privés (22% du total ressources).



113 M€
DE CHIFFRE D'AFFAIRES

34 M€
DE CONCOURS DIVERS

Notre chiffre d'affaires est constitué de la vente de biens et services auprès de clients privés, publics et particuliers. Il nous assure une **forte indépendance financière** dans notre modèle économique.

Constitués d'**aides publiques et privées** (État, Europe, Région, Département, EPCI, villes, mécénat privé), les concours financent l'**innovation sociale** et les projets d'**investissements** de nos filiales. Ils contribuent ainsi à l'**augmentation significative** du nombre de personnes en difficultés accompagnées vers l'emploi durable.

Un résultat net non représentatif de la performance réelle

Si la progression de nos ressources (+3%) traduit une dynamique d'activité maîtrisée, notre résultat net est, quant à lui, pénalisé par des éléments **non récurrents**.

Il s'explique par des éléments exceptionnels : **arrêt de l'activité** de médiation sur la métropole lilloise, **réduction du périmètre** des magasins Envie nord et **fin programmée** de notre principal dispositif d'accompagnement.

En dehors de ces impacts exceptionnels, **la performance économique est robuste**. Notre résultat d'exploitation s'établit à +1,2 M€, en amélioration de 0,5 M€, confirmant une **création de valeur récurrente** et la **solidité de nos fondamentaux**.

-1,7 M€

1,2 M€
RÉSULTAT D'EXPLOITATION

-0,5 M€
RÉSULTAT FINANCIER

-2,4 M€
RÉSULTAT EXCEPTIONNEL

ILS NOUS FONT CONFIANCE

CLIENTS

Grâce à nos clients, start-ups comme grands groupes ou collectivités locales, nous mettons chaque année plusieurs milliers de personnes à l'emploi. Et comme il n'y a pas de performance sociale sans performance économique, ce rapport d'activité est l'occasion de les remercier.

EN TOUT + DE
1000
CLIENTS

FINANCEURS

Partenaires historiques ou récents, publics ou privés, impliqués dans des programmes pluriannuels ou ponctuels, nos financeurs interviennent à nos côtés pour expérimenter et évaluer des démarches inédites d'accompagnement, amorcer des projets économiques innovants ou tout simplement contribuer à notre mission d'insertion au service des plus fragiles.

QUELQUES-UNS
DE NOS
FINANCEURS

BILAN FINANCIER

Un bilan sain

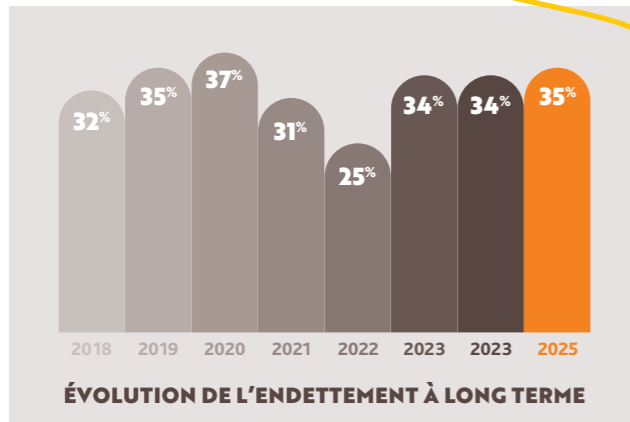
La structure du bilan demeure **solide** et **équilibrée** portée par un niveau significatif de **capitaux propres (35 M€)**.

Cette structuration permet d'assurer une **stabilité** financière d'ensemble, tout en accompagnant le développement des activités.

ACTIF	PASSIF
34 M€ ACTIF IMMOBILISÉ	35 M€ CAPITAUX PROPRES
46 M€ ACTIF CIRCULANT	19 M€ DETTES À LONG TERME
9 M€ TRÉSORERIE	35 M€ DETTES À COURT TERME

Un endettement maîtrisé

Nos activités, notamment industrielles, nécessitent chaque année de **nouveaux investissements**. Ceux-ci représentent près de **6 M€** en 2025. Ils sont financés majoritairement grâce à notre **capacité d'autofinancement**, avec l'appui de nos **partenaires financiers**.



ILS NOUS FONT CONFIANCE

Ça Pulse pour Ménage & Propreté en Île-de-France !

Notre filiale Ménage & Propreté remporte le contrat de nettoyage du nouveau siège du Conseil départemental de Seine-Saint-Denis, situé dans le **bâtiment Pulse à Saint-Denis**, ancien siège du COJO Paris 2024. Ce contrat d'envergure, remporté grâce au **travail collectif des équipes opérationnelles et des services supports**, prévoit l'entretien de ce bâtiment emblématique qui réunit 2700 agents du Département. Une belle réussite collective (voir p.46) qui illustre notre savoir-faire et notre capacité à créer des emplois nets.

30 postes créés, dont 2 chefs d'équipe

4 ans d'engagement client



Pierre-Antoine BAUMGARTNER
Responsable d'agence Janus Paris

SOLUTIONS RH Janus X PY FACILIT

TÉMOIGNAGE

Laetitia Thibon, Responsable de site PY Facility

4 agents en poste à Paris Gare de Lyon

« Ce partenariat avec Janus répond avant tout à une attente de notre client la SNCF pour le marché "Service en gare", avec la gestion des personnes à mobilité réduite (PMR), mais il nous permet aussi, concrètement, de bénéficier de collaborateurs disponibles et dédiés à nos missions.

Au-delà de l'aspect opérationnel, il y a une vraie dimension humaine : c'est aussi une satisfaction de pouvoir contribuer à l'insertion de personnes en difficultés. Les entreprises comme la nôtre ont un rôle important à jouer : donner une chance à ces publics, transmettre des compétences, un savoir-faire mais aussi un savoir-être. »

Le Lien Services participe à la sauvegarde du patrimoine des Ardennes.

Depuis 2015, le Lien Services s'est vu confier par la Communauté de Communes Ardenne rives de Meuse la restauration de **sites historiques emblématiques**, notamment du Fort de Charlemont et de Fort Condé.

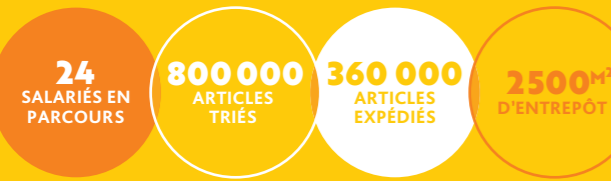
Au fil des années, les équipes interviennent avec **rigueur et savoir-faire** sur des ouvrages anciens, contribuant à la préservation d'un patrimoine riche et chargé d'histoire. Rénovation de traverses, réhabilitation de caponnières de fortification ou encore mise en valeur des vestiges d'une église classée : chaque chantier est mené dans le **respect des techniques traditionnelles** et des **exigences patrimoniales**.

Une nouvelle fois, les attentes de la Communauté de Communes et des **Architectes des Bâtiments de France (ABF)** sont pleinement satisfaites, témoignant de la **qualité** des interventions réalisées et de l'engagement des équipes en faveur de la **transmission** et de la **valorisation** du patrimoine bâti.



Confectio investit dans la logistique pour KIVI.

Confectio, jusqu'alors spécialisée dans la confection textile, a démarré une activité de tri et logistique à Lomme (59) pour le compte des 17 Petits Magasins de KIVI. Les cartons de produits neufs invendus des magasins et entrepôts KIABI arrivant pour la plupart mélangés : les équipes trient, stockent puis expédient vers les magasins en fonction des commandes, grâce à l'appui d'un logiciel WMS spécialement mis en place (mutualisé avec notre filiale Le Grenier).





EN COUVERTURE

Saifullah
Maçon
Tim Paris

“

Je viens d'Afghanistan et j'ai 3 enfants. Je travaille dans la maçonnerie depuis mon arrivée en France il y a maintenant 15 ans. J'ai appris ce métier avec le temps et l'expérience. Aujourd'hui, c'est une vraie passion pour moi car j'aime particulièrement le travail manuel, construire de mes mains et voir concrètement le résultat de ce que je fais.

C'est après une expérience à la RATP que j'ai été orienté vers TIM. J'avais envie de continuer dans un métier concret, sur le terrain, et de mettre à profit tout ce que j'avais appris. Aujourd'hui, même avec mon expérience, j'en apprend tous les jours sur la maçonnerie : réaliser des tranchées, poser des poutrelles, couler du béton, poser des isolants... Je suis autonome, responsable et capable d'intervenir sur l'ensemble des étapes du chantier.

Ce dont je suis le plus fier, c'est lorsque le travail est bien fait et que mes responsables sont satisfaits. Surtout quand je sais que tout a été réalisé avec mes mains, dans une bonne ambiance avec mes collègues. Depuis mon arrivée chez TIM, on me fait confiance, je suis autonome, et je sens que mes demandes sont écoutées. J'espère pouvoir continuer mon parcours ici et que cela débouchera sur une embauche.”



RAPPORT D'ACTIVITÉ DU GROUPE VITAMINE T / 2025

Vitamine T, 2 boulevard Thomson, 59810 Lesquin / Siret 501 765 259 00012
Édité à 1000 exemplaires par Vitamine T / Avril 2026

Avec la participation des structures d'insertion du Groupe Vitamine T

Directeur de publication : Mathieu Lagache

Rédaction, conception, création et mise en page : Service Communication

Photographies : © Anouk Desury / Lightmotiv © Service Communication

Impression : Imprimerie Monsoise, 5 avenue Léon Blum, 59370 Mons-en-Barœul

Toute reproduction totale ou partielle ne peut se faire sans l'accord express de la rédaction.

communication@groupevitaminet.com



PRÉSERVER
LA PLANÈTE
VIVA





Dans ce rapport d'activité, nous vous proposons de revivre l'année 2025 à nos côtés. Au fil des pages, découvrez des parcours inspirants, des temps forts et des chiffres clés qui illustrent l'engagement de toutes nos équipes au service de celles et ceux qui cherchent leur chemin vers l'emploi.

Parce que le chômage et l'exclusion sont encore une réalité, nous restons pleinement mobilisés pour que chacun et chacune puisse trouver sa place, accéder à un emploi et retrouver sa dignité.

Vous pouvez compter sur nous.
Bonne lecture !

L'INCLUSION
PAR L'ACTION
PARTOUT OÙ
ON A BESOIN
DE NOUS.

Travailler avec nous
developpement@groupevitaminet.com

Envie de nous rejoindre
richesses.humaines@groupevitaminet.com

Une question ?

communication@groupevitaminet.com

vitamine

2, boulevard Thomson - 59810 Lesquin

www.groupevitaminet.com

